



Kennziffer
F II 1 m
5/08

Statistische Berichte

Baugenehmigungen in Bayern im Mai 2008

Herausgegeben im
Juli 2008
Bestellnummer:
F21013 200805
Einzelpreis:
7,10 €



Bestellen im Internet

www.statistik.bayern.de/veroeffentlichungen/ webshop

Kostenlos (Informationelle Grundversorgung)

Alle Statistischen Berichte können im Webshop kostenlos als PDF-Datei heruntergeladen werden.

Kostenpflichtig

Alle anderen Veröffentlichungen sind im Webshop kostenpflichtig.

Sie können dort sowohl als Datei (auch auf Datenträger) als auch als Druckausgabe bestellt werden. In diesen Fällen ist lediglich eine einmalige Anmeldung erforderlich.

Lieferung

- per Download (bei kostenlosen Dateien)
- per E-Mail (als PDF-Datei oder –soweit verfügbar– als XLS-Datei)
- per Post (in Printform oder als CD-ROM bzw. DVD)

Zeichenerklärung

0	mehr als nichts, aber weniger als die Hälfte der kleinsten in der Tabelle nachgewiesenen Einheit	()	Nachweis unter dem Vorbehalt, dass der Zahlenwert erhebliche Fehler aufweisen kann
-	nichts vorhanden oder keine Veränderung	p	vorläufiges Ergebnis
/	keine Angabe, da Zahl nicht sicher genug	r	berichtigtes Ergebnis
·	Zahlenwert unbekannt, geheimzuhalten oder nicht rechenbar	s	geschätztes Ergebnis
...	Angabe fällt später an	D	Durchschnitt
x	Tabellenfach gesperrt, da Aussage nicht sinnvoll	≙	entspricht

Auf- und Abrundungen

Im Allgemeinen ist ohne Rücksicht auf die Endsummen auf- bzw. abgerundet worden. Deshalb können sich bei der Summierung von Einzelangaben geringfügige Abweichungen zu den ausgewiesenen Endsummen ergeben. Bei der Aufgliederung der Gesamtheit in Prozent kann die Summe der Einzelwerte wegen Rundens vom Wert 100 % abweichen. Eine Abstimmung auf 100 % erfolgt im Allgemeinen nicht.

Impressum

Verleger, Herausgeber und Druck Bayerisches Landesamt für Statistik und Datenverarbeitung
Neuhauser Straße 8, 80331 München
Briefanschrift: 80288 München

Bestellungen Telefon 089 2119-205
Telefax 089 2119-457
E-Mail vertrieb@statistik.bayern.de
Internet www.statistik.bayern.de

© Bayerisches Landesamt für Statistik und Datenverarbeitung, München 2008
Alle Veröffentlichungen oder Daten sind Werke im Sinne § 2 Urheberrechtsgesetz. Die Verwendung, Vervielfältigung und/oder Verbreitung von Veröffentlichungen oder Daten gleich welchen Mediums (Print, Datenträger, Datei etc.) – auch auszugsweise – ist nur mit Quellenangabe gestattet. Sie bedarf der vorherigen Genehmigung bei Nutzung für gewerbliche Zwecke, bei entgeltlicher Verbreitung oder bei Weitergabe an Dritte sowie bei Weiterverbreitung über elektronische Systeme und/oder Datenträger. Sofern in den Produkten auf das Vorhandensein von Copyrightrechten Dritter hingewiesen wird, sind die in deren Produkten ausgewiesenen Copyrightbestimmungen zu wahren. Alle übrigen Rechte bleiben vorbehalten.

Inhaltsübersicht

	Seite
Erläuterungen	3
Grafiken	
1. Genehmigte Wohnungen in Bayern seit Januar 2001.....	4
2. Genehmigte Wohnungen in den Regierungsbezirken in Bayern von Januar bis Mai 2008.....	4
3. Genehmigte neue Nichtwohngebäude in Bayern von Januar bis Mai 2008.....	4
4. Genehmigte Wohnungen in den kreisfreien Städten und Landkreisen in Bayern von Januar bis Mai 2008.....	5
5. Genehmigte Wohnungen in neuen Wohngebäuden je 1 000 Einwohner in Bayern von Januar bis Mai 2008.....	5
6. Veranschlagte Baukosten je m ² Wohn- bzw. Nutzfläche in Bayern von Januar bis Mai 2003 und 2008.....	5
Tabellen	
1. Baugenehmigungen in Bayern seit 1980.....	6
2. Baugenehmigungen in Bayern seit 2004 nach Monaten.....	7
3. Baugenehmigungen für Wohn- und Nichtwohngebäude in Bayern im Mai 2008 nach Gebäudearten und Bauherren.....	8
4. Baugenehmigungen für Wohn- und Nichtwohngebäude in Bayern im Mai 2008 nach Kreisen.....	10
4a. Baugenehmigungen für Wohn- und Nichtwohngebäude in Bayern von Januar bis Mai 2008 nach Kreisen.....	18
5. Baugenehmigungen für neue Wohn- und Nichtwohngebäude im Fertigteilbau in Bayern im Mai 2008 nach Gebäudearten und Bauherren.....	22
6. Genehmigungsverfahren im Wohnbau in Bayern im Mai 2008 nach Regierungsbezirken, Gebäudearten und Privaten Haushalten als Bauherren.....	23
7. Baugenehmigungen für neue Wohn- und Nichtwohngebäude in Bayern im Mai 2008 nach Gebäudearten und dem überwiegend verwendeten Baustoff.....	24
8. Baugenehmigungen für neue Wohn- und Nichtwohngebäude in Bayern im Mai 2008 nach Gebäudearten und der überwiegenden Beheizung.....	25
9. Baugenehmigungen für neue Wohn- und Nichtwohngebäude in Bayern im Mai 2008 nach Gebäudearten und der überwiegend verwendeten Heizenergie.....	25

Erläuterungen

Die Statistiken der Bautätigkeit im Hochbau sind angeordnet durch das Gesetz über die Statistik der Bautätigkeit im Hochbau und die Fortschreibung des Wohnungsbestandes (Hochbaustatistikgesetz - HBauStatG) vom 5. Mai 1998 (BGBl I S. 869), geändert durch Artikel 4 des Gesetzes vom 22. August 2006 (BGBl I S. 1970) in Verbindung mit dem Gesetz über die Statistik für Bundeszwecke (Bundesstatistikgesetz - BStatG) vom 22. Januar 1987 (BGBl I S. 462, 565), zuletzt geändert durch Artikel 3 des Gesetzes vom 7. September 2007 (BGBl I S. 2246). Die Hochbaustatistik erstreckt sich auf genehmigungs- oder zustimmungsbedürftige, sowie kenntnisgabe- oder anzeigepflichtige oder einem Genehmigungs-freistellungsverfahren unterliegende Baumaßnahmen, bei denen Wohnraum oder sonstiger Nutzraum geschaffen oder verändert wird.

Gebäude, die im Gebiet eines gültigen Bebauungsplanes gebaut werden sollen, bedürfen gemäß Artikel 58 der Bayerischen Bauordnung (BayBO) keiner Genehmigung. Für sie gilt das **Genehmigungsfreistellungsverfahren**.

In den Ergebnissen der Baugenehmigungsstatistik (Tabellen 1 bis 9) sind auch Bauvorhaben nachgewiesen, die seit 1. Juni 1994 aufgrund der neuen Bauordnung im Rahmen von Genehmigungsfreistellungsverfahren durchgeführt werden. Ergebnisse über diese Bauvorhaben sind in Tabelle 6 gesondert aufgeführt.

Methodische Hinweise

Die monatliche Berichterstattung über Baugenehmigungen basiert auf den von den Bauaufsichtsbehörden abgegebenen Meldungen, die nicht immer zeitgerecht übermittelt werden. Die Ergebnisse berücksichtigen daher nur diejenigen Objekte, von denen im Berichtszeitraum die Baugenehmigung übersandt wurde. Hieraus können sich Unterschiede zum tatsächlichen Baugeschehen in den einzelnen Monaten ergeben. Bei der Interpretation der Ergebnisse des vorliegenden Monatsberichts sollte deshalb ihr vorläufiger Charakter berücksichtigt werden.

Abweichungen in den Summen erklären sich aus dem Runden der Einzelwerte oder aus Korrekturen zur Jahresaufbereitung (eingearbeitete Tektoren). Diese Korrekturen können nur in der Jahressumme und nicht in den einzelnen Monaten bzw. Vierteljahren ausgewiesen werden.

Baumaßnahmen an bestehenden Gebäuden können zur Verringerung der Anzahl der Wohnungen, Wohnräume bzw. der Wohn- oder Nutzfläche führen. Dadurch können in den Tabellen auch negative Werte stehen.

Ausgewählte Begriffe

Erhebungseinheit ist das Gebäude bzw. die Baumaßnahme. Im Nichtwohnbau werden Bagatellbauten - mit Ausnahme von Gebäuden mit Wohnraum - bis zu einem Volumen von 350 m³ Rauminhalt oder 18 000 € veranschlagte Kosten des Bauwerks nicht erfasst. Unter Errichtung neuer Gebäude werden Neu- und Wiederaufbauten verstanden. Als Wiederaufbau gilt der Aufbau zerstörter oder abgerissener Gebäude ab Oberkante des noch vorhandenen Kellerschosses. Baumaßnahmen an bestehenden Gebäuden sind bauliche Veränderungen an bestehenden Gebäuden durch Umbau-, Ausbau-, Erweiterungs- oder Wiederherstellungsmaßnahmen.

Als **Gebäude** gelten nach der Systematik der Bauwerke selbständig benutzbare, überdachte Bauwerke, die auf Dauer errichtet sind und von Menschen betreten werden können. Sie dienen dem Schutz von Menschen, Tieren oder Sachen. Dabei kommt es auf die Umschließung durch Wände nicht an. Gebäude in diesem Sinne sind auch selbständig benutzbare, unterirdische Bauwerke. Unterkünfte, wie z.B. Baracken, Gartenlauben, Behelfsheime u. dgl., die nur für begrenzte Dauer errichtet oder von geringem Wohnwert sind, werden - ebenso wie behelfsmäßige Nichtwohnbauten und freistehende selbständige Konstruktionen - nicht zu den Gebäuden gerechnet.

Ein Bauwerk gilt als **Fertigteilbau**, wenn geschosshohe oder raumbreite tragende Fertigteile für Außen- oder Innenwände verwendet werden. Dazu zählen auch Gebäude, bei denen nur der überwiegende Teil der tragenden Konstruktion (gemessen am Rauminhalt) aus Fertigteilen besteht.

Überwiegend verwendeter Baustoff ist derjenige, der bei der Erstellung der tragenden Konstruktion des Gebäudes überwiegend Verwendung findet.

Als **Kosten des Bauwerks** werden die zum Zeitpunkt der Baugenehmigung veranschlagten Kosten der Baukonstruktion (einschl. Erdarbeiten), die Kosten der Installation, deren betriebstechnische Anlagen und die Kosten für betriebliche Einbauten sowie für besondere Bauausführungen erfasst. Sie schließen die Umsatzsteuer ein.

Nichtwohngebäude sind Gebäude, die überwiegend für Nichtwohnzwecke (gemessen an der Gesamtnutzfläche) bestimmt sind.

Als **Nutzfläche** (ohne Wohnfläche) gilt entsprechend DIN 277 derjenige Teil der Netto-Grundfläche (ohne Wohnfläche), der der Zweckbestimmung und Nutzung des Bauwerks dient. Zur Nutzfläche gehören nicht die Konstruktions-, Funktions- und Verkehrsflächen.

Der **Rauminhalt** von Bauwerken ist entsprechend DIN 277 das von den äußeren Begrenzungsflächen eines Gebäudes eingeschlossene Volumen, d.h. das Produkt aus der überbauten Fläche und der anzusetzenden Höhe.

Die **Wohnfläche** von Wohnungen (entsprechend der 11. Berechnungsverordnung) ist die Summe der anrechenbaren Grundflächen der Räume, die ausschließlich zu einer Wohnung gehören.

Wohngebäude sind Gebäude, die mindestens zur Hälfte (gemessen an der Gesamtnutzfläche) Wohnzwecken dienen. Ferien-, Sommer- und Wochenendhäuser mit einer Mindestgröße von 50 m² Wohnfläche rechnen ebenfalls dazu.

Ein **Einzelhaus** ist ein einzelnes, freistehendes Wohngebäude. Es kann auch aus mehreren Gebäudeteilen bestehen. Ein Einzelhaus kann ein Ein-, Zwei- oder Mehrfamilienhaus sein. Ein **Doppelhaus** besteht aus zwei Wand an Wand gebauten Wohngebäuden, die durch massive und vom Keller bis zum Dach reichende Wände (Brandmauer) getrennt sind. Diese Gebäude können Ein-, Zwei- oder Mehrfamilienhäuser sein. Doppelhaushälften werden als separate Gebäude nachgewiesen.

Ein **gereihtes Haus** ist ein Wohngebäude, das mit mindestens zwei anderen Wohngebäuden gleichen Typs (Ein-, Zwei- oder Mehrfamilienhaus) aneinander gebaut ist. Die einzelnen Gebäude können auch seitlich oder in der Höhe versetzt sein. Entscheidend für die Zuordnung "gereihtes Haus" (Reihenhaus) ist die Begrenzung dieser Gebäude durch die Baugrundstücke, d.h. eine Gebäudeteilseite muss unmittelbar auf der Grundstücksgrenze liegen. Bei Gebäuden ohne separaten Garagenteil bilden die Gebäudegrenzen beidseitig die Grundstücksgrenzen. Die Reiheneckhäuser, die in vielen Fällen auf größeren Grundstücksanteilen errichtet wurden, werden ebenfalls zu den gereihten Häusern gerechnet.

Wohnheime sind Wohngebäude, in denen bestimmte Personengruppen gemeinschaftlich wohnen. Sie dienen primär dem Wohnen, können sowohl "Wohnungen" als auch "sonstige Wohneinheiten" enthalten und besitzen Gemeinschaftseinrichtungen (Gemeinschaftsverpflegung, Gemeinschaftsräume usw.).

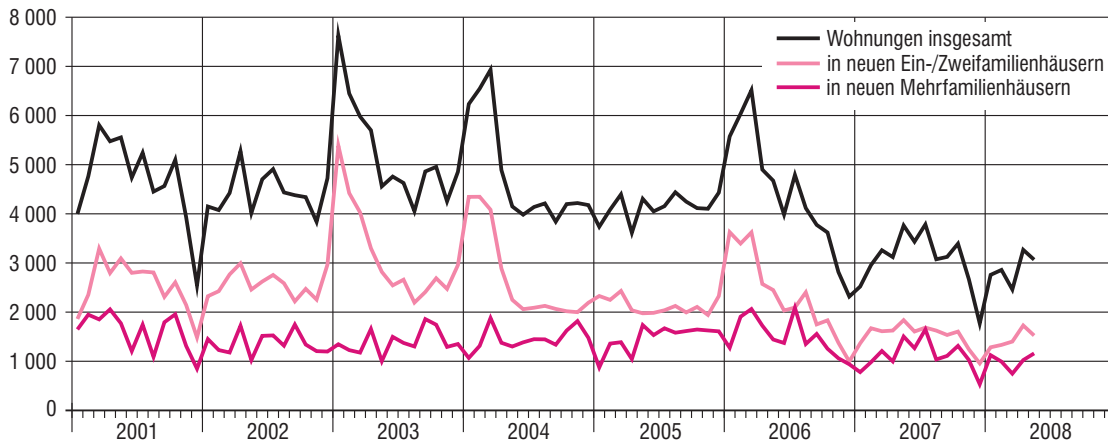
Die **Wohneinheiten** werden in **Wohnungen** und in **sonstige Wohneinheiten** unterschieden. Eine **Wohnung** besteht aus einem oder mehreren Räumen, die die Führung eines Haushalts ermöglichen, darunter stets eine Küche oder ein Raum mit fest installierter Kochgelegenheit. Eine Wohnung hat grundsätzlich einen eigenen abschließbaren Zugang unmittelbar vom Freien, von einem Treppenhaus oder einem Vorraum, ferner Wasserversorgung, Abguss und Toilette, die auch außerhalb des Wohnungsabschlusses liegen können.

Eigentumswohnungen sind Wohnungen, an denen durch Eintragung im Wohnungsgrundbuch Sondereigentum nach den Vorschriften des Wohnungseigentumsgesetzes begründet worden ist oder durch Vormerkung begründet werden soll. Sie kommen nur in Gebäuden vor, in denen ausschließlich Sondereigentum an Wohnungen (Wohnungseigentum) und - soweit vorhanden - an nicht zu Wohnzwecken dienenden Räumen (Teileigentum) besteht.

Sonstige Wohneinheiten sind alle übrigen Wohneinheiten ohne Küche oder Kochnische. Zu ihnen zählen vor allem einzelne oder zusammenhängende Räume in Wohnheimen für die ständige wohnliche Unterbringung der Heimbewohner.

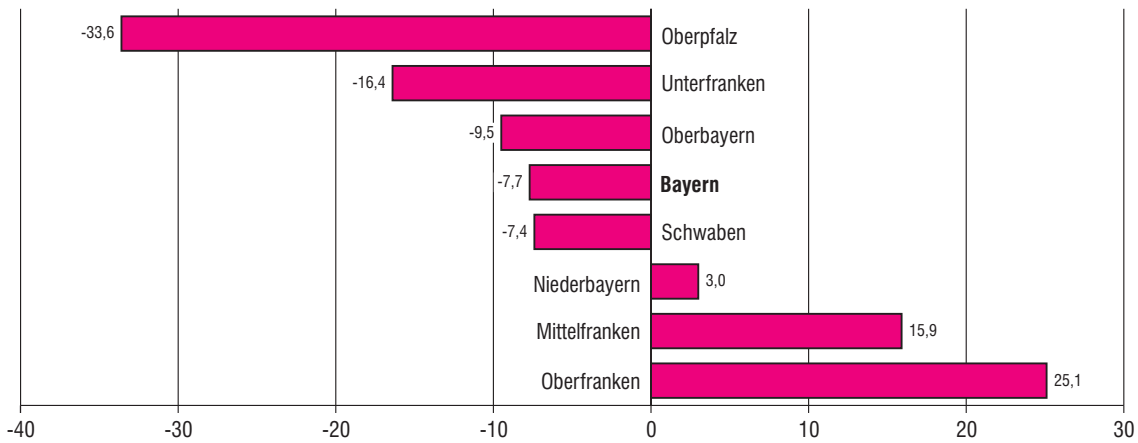
Zu den **Wohnräumen** zählen alle Zimmer (Wohn- und Schlafräume mit 6 oder mehr m² Wohnfläche) und Küchen. Nicht als Zimmer gelten Nebenräume wie Abstellräume, Speisekammern, Flure, Badezimmer und Toiletten.

1. Genehmigte Wohnungen in Bayern seit Januar 2001



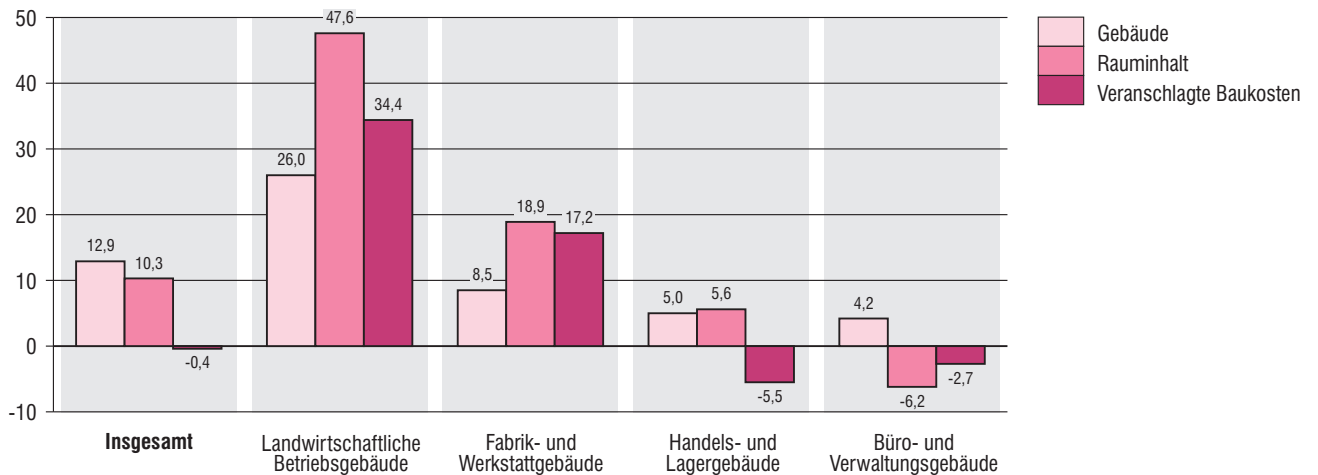
2. Genehmigte Wohnungen in den Regierungsbezirken in Bayern von Januar bis Mai 2008

Veränderung gegenüber dem Vergleichszeitraum des Vorjahres in Prozent



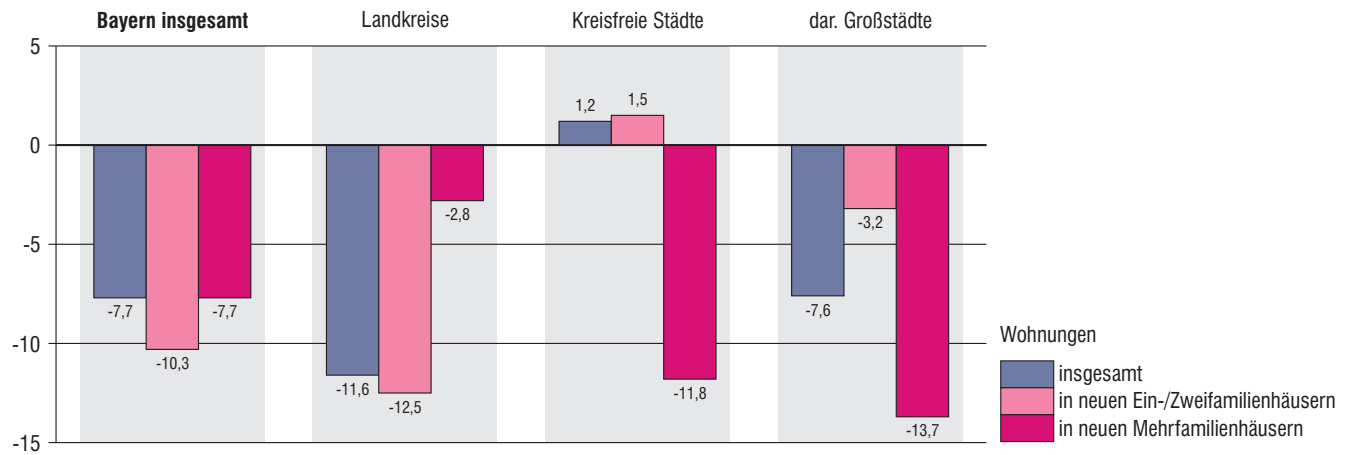
3. Genehmigte neue Nichtwohngebäude in Bayern von Januar bis Mai 2008

Veränderung gegenüber dem Vergleichszeitraum des Vorjahres in Prozent

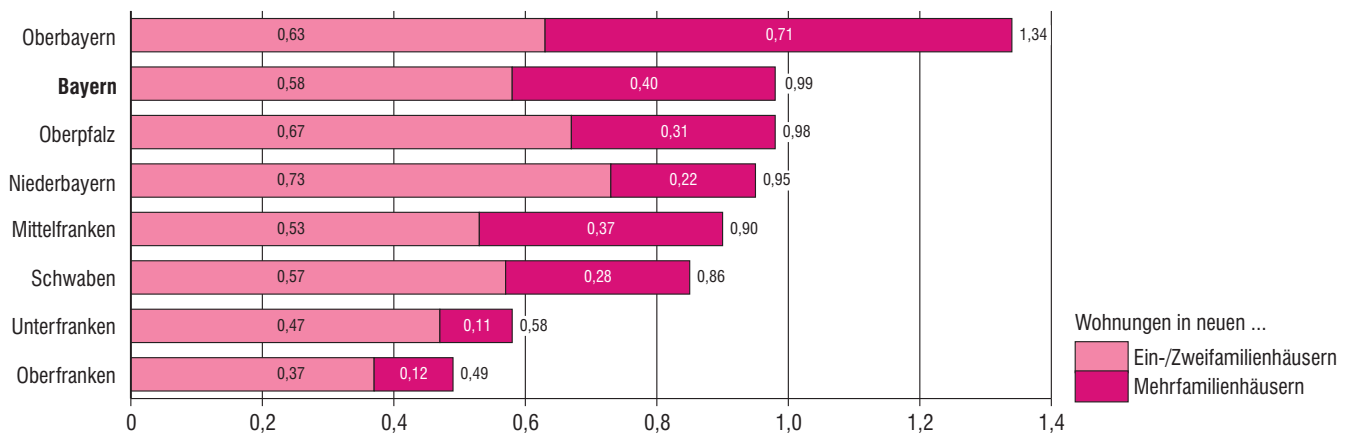


4. Genehmigte Wohnungen in den kreisfreien Städten und Landkreisen in Bayern von Januar bis Mai 2008

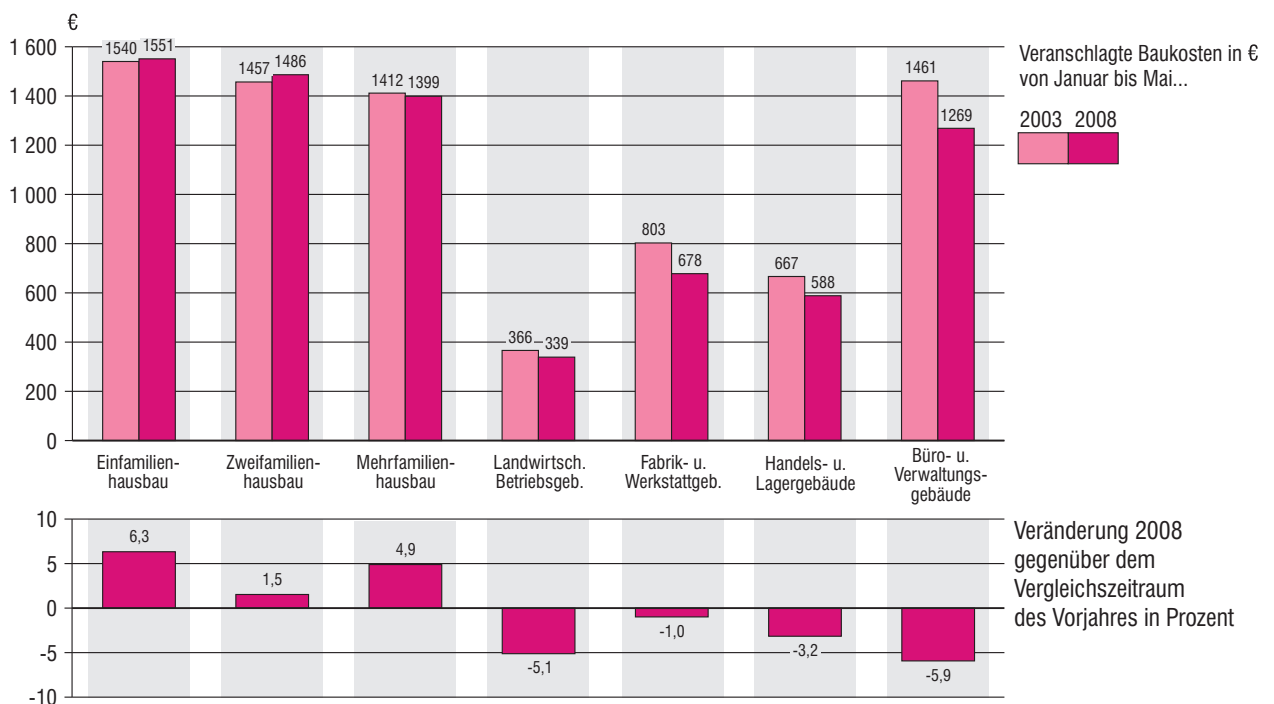
Veränderung gegenüber dem Vergleichszeitraum des Vorjahres in Prozent



5. Genehmigte Wohnungen in neuen Wohngebäuden je 1 000 Einwohner in Bayern von Januar bis Mai 2008



6. Veranschlagte Baukosten je m² Wohn- bzw. Nutzfläche in Bayern von Januar bis Mai 2003 und 2008



1. Baugenehmigungen in Bayern seit 1980

Berichtszeitraum	Errichtung neuer Gebäude								Wohnungen ins- gesamt ³⁾
	Wohnbau ¹⁾				Nichtwohnbau				
	Gebäude	Rauminhalt	Wohnungen	Veranschlagte Kosten der Bauwerke ²⁾	Gebäude	Rauminhalt	Nutzfläche	Veranschlagte Kosten der Bauwerke ²⁾	
	Anzahl	1 000 m ³	Anzahl	1 000 EUR	Anzahl	1 000 m ³	100 m ²	1 000 EUR	
1980	42 566	50 413	73 417	6 827 827	11 360	42 724	72 524	3 799 500	78 718
1981	37 272	46 050	70 107	6 772 884	10 417	35 868	60 322	3 441 718	75 876
1982	31 503	40 525	64 146	6 405 406	10 028	36 050	61 071	3 855 039	70 241
1983	37 764	48 904	81 866	8 100 298	12 113	40 092	68 836	4 079 289	88 555
1984	31 008	39 885	68 817	6 792 378	9 556	34 241	55 451	3 381 131	74 460
1985	27 221	33 478	55 421	5 783 277	9 902	35 130	57 959	3 708 322	61 026
1986	27 710	31 981	49 556	5 553 623	9 981	39 286	64 529	4 276 282	54 466
1987	27 342	31 461	46 778	5 520 504	10 368	39 422	63 623	4 058 230	51 004
1988	29 932	34 521	51 349	6 154 538	11 163	41 147	67 438	4 637 392	56 256
1989	31 595	38 472	59 472	6 986 363	11 383	43 889	72 318	4 894 633	65 475
1990	35 952	46 716	76 581	8 763 791	12 004	45 546	74 233	5 376 050	86 316
1991	34 552	46 538	77 999	9 177 417	12 176	52 237	83 570	6 439 827	87 792
1992	39 058	55 413	95 884	11 693 365	11 953	47 214	78 490	6 510 591	107 204
1993	43 469	62 914	110 080	14 051 106	12 003	44 873	72 831	6 528 672	122 865
1994	44 728	65 642	115 754	15 328 241	11 517	46 375	76 397	7 026 881	127 598
1995	35 042	48 876	81 871	11 637 840	11 142	48 228	75 253	7 255 566	92 272
1996	35 931	45 740	69 308	10 962 664	10 663	41 931	65 730	5 585 679	78 654
1997	35 772	43 890	64 297	10 272 471	11 169	42 014	66 835	5 378 766	73 567
1998	40 148	47 558	68 745	10 980 529	12 192	49 462	78 080	5 919 860	78 359
1999	39 168	45 674	65 840	10 572 695	10 477	51 434	80 688	6 270 203	74 777
2000	33 124	38 461	55 372	8 983 497	10 187	46 184	75 709	5 753 671	63 163
2001	29 609	34 578	49 588	8 109 415	9 072	50 103	80 871	6 643 446	56 161
2002	30 040	33 948	47 256	8 079 298	8 308	44 977	69 385	6 152 051	53 225
2003	36 130	40 918	54 673	9 627 081	7 898	40 503	62 357	4 632 453	62 645
2004	31 255	35 901	50 189	8 518 789	7 803	36 761	56 717	4 293 700	57 721
2005	25 510	29 839	43 254	7 160 738	7 375	35 516	54 602	4 168 851	49 712
2006	27 896	32 427	46 188	7 820 357	8 561	42 457	66 278	4 915 995	53 057
2007	18 537	21 752	31 771	5 345 086	8 019	48 907	72 068	5 376 179	36 859
2008									
2001 1. Vj.	7 355	8 892	12 939	2 077 392	2 213	12 067	19 138	1 630 501	14 554
2. Vj.	8 429	9 704	13 720	2 277 037	2 573	12 827	20 422	1 595 367	15 767
3. Vj.	7 670	8 934	12 576	2 086 670	2 359	14 101	22 680	1 940 629	14 265
4. Vj.	6 155	7 048	10 353	1 668 316	1 927	11 109	18 631	1 476 949	11 575
2002 1. Vj.	7 306	8 363	11 374	1 987 223	1 936	10 395	16 277	1 422 613	12 648
2. Vj.	7 830	8 884	12 335	2 102 642	2 462	11 501	18 042	1 349 758	13 995
3. Vj.	7 427	8 439	12 152	2 031 545	2 213	10 412	16 527	1 383 901	13 724
4. Vj.	7 459	8 288	11 440	1 965 930	1 699	12 686	18 497	1 993 792	12 902
2003 1. Vj.	12 953	14 281	17 586	3 339 471	1 550	9 824	15 742	1 117 509	20 058
2. Vj.	8 289	9 511	12 817	2 250 932	2 231	11 548	17 802	1 426 653	15 016
3. Vj.	7 114	8 297	11 795	1 961 094	2 238	11 081	16 043	1 131 829	13 542
4. Vj.	7 780	8 843	12 505	2 079 389	1 879	8 049	12 743	943 567	14 064
2004 1. Vj.	11 896	13 252	17 036	3 105 265	1 821	9 183	14 277	1 212 960	19 711
2. Vj.	6 925	8 152	11 307	1 937 079	2 214	9 804	14 615	970 490	13 013
3. Vj.	6 181	7 234	10 513	1 733 556	2 095	9 288	14 469	1 066 702	12 191
4. Vj.	6 252	7 263	11 338	1 742 487	1 674	8 492	13 170	1 045 209	12 805
2005 1. Vj.	6 860	7 874	10 630	1 873 569	1 465	7 586	11 696	1 070 058	12 218
2. Vj.	6 015	7 115	10 311	1 710 441	2 179	9 303	14 784	1 013 383	11 970
3. Vj.	6 198	7 330	11 025	1 773 107	2 056	9 687	14 724	1 076 498	12 843
4. Vj.	6 435	7 508	11 259	1 801 094	1 677	8 912	13 409	1 010 079	12 652
2006 1. Vj.	10 415	11 850	15 891	2 812 240	1 649	8 708	13 886	1 142 080	18 128
2. Vj.	6 912	8 112	11 595	1 952 061	2 591	10 990	17 832	1 241 731	13 560
3. Vj.	6 318	7 413	11 242	1 821 857	2 394	12 401	18 586	1 407 056	12 683
4. Vj.	4 251	5 059	7 460	1 235 998	1 927	10 344	15 948	1 125 891	8 753
2007 1. Vj.	4 662	5 349	7 618	1 274 174	1 641	9 052	13 664	1 010 421	8 735
2. Vj.	5 110	6 014	8 834	1 488 377	2 296	13 434	20 917	1 464 264	10 314
3. Vj.	4 891	5 816	8 638	1 437 279	2 265	13 773	19 471	1 440 363	9 983
4. Vj.	3 873	4 566	6 677	1 143 510	1 818	12 630	18 015	1 462 480	7 830
2008 1. Vj.	4 043	4 894	6 883	1 217 971	1 809	11 004	15 242	1 101 097	8 077
2. Vj.									
3. Vj.									
4. Vj.									

¹⁾ Einschl. Wohnheime. - ²⁾ Im Vergleich zu früheren Veröffentlichungen feststellbare Abweichungen im Ergebnismittelwert resultieren aus einer nachträglichen maschinellen Umsetzung der gemeldeten DM-Beträge in Euro-Werte in den Einzeldatensätzen. - ³⁾ In Wohn- und Nichtwohngebäuden einschl. Baumaßnahmen an bestehenden Gebäuden.

2. Baugenehmigungen in Bayern seit 2004 nach Monaten

Berichtszeitraum	Errichtung neuer Gebäude								Wohnungen ins- gesamt ³⁾
	Wohnbau ¹⁾				Nichtwohnbau				
	Gebäude	Rauminhalt	Wohnungen	Veranschlagte Kosten der Bauwerke ²⁾	Gebäude	Rauminhalt	Nutzfläche	Veranschlagte Kosten der Bauwerke ²⁾	
	Anzahl	1 000 m ³	Anzahl	1 000 EUR	Anzahl	1 000 m ³	100 m ²	1 000 EUR	
2004 Januar	4 039	4 269	5 413	988 517	432	3 255	4 889	447 423	6 234
Februar	4 033	4 461	5 660	1 043 728	576	2 413	3 879	331 084	6 546
März	3 824	4 522	5 963	1 072 960	813	3 515	5 509	434 453	6 931
April	2 732	3 179	4 264	755 373	720	3 183	4 655	302 041	4 891
Mai	2 225	2 620	3 597	618 831	703	3 414	5 074	320 483	4 139
Juni	1 968	2 354	3 445	562 751	791	3 207	4 886	347 958	3 982
Juli	2 072	2 430	3 538	577 933	764	3 321	5 166	370 669	4 139
August	2 092	2 446	3 573	589 052	696	2 868	4 357	329 228	4 212
September ...	2 017	2 358	3 402	566 571	635	3 099	4 946	366 805	3 840
Oktober	2 030	2 428	3 643	579 158	641	2 772	4 402	331 634	4 198
November	2 023	2 368	3 817	568 880	553	2 747	4 501	342 716	4 219
Dezember	2 199	2 467	3 668	594 060	480	2 973	4 267	370 859	4 178
2005 Januar	2 269	2 469	3 202	579 357	338	1 493	2 361	169 366	3 737
Februar	2 203	2 616	3 609	629 494	438	2 245	3 740	299 488	4 085
März	2 388	2 789	3 819	664 690	689	3 847	5 595	601 204	4 396
April	2 019	2 313	3 081	553 438	630	2 842	4 337	311 502	3 614
Mai	1 990	2 418	3 713	582 981	793	3 587	5 686	401 345	4 306
Juni	2 006	2 385	3 518	574 113	756	2 873	4 761	300 523	4 050
Juli	2 043	2 459	3 709	590 457	688	2 810	4 289	283 322	4 156
August	2 135	2 533	3 707	620 132	706	3 466	5 210	364 394	4 439
September ...	2 020	2 338	3 609	562 440	662	3 412	5 225	428 782	4 248
Oktober	2 148	2 493	3 752	603 329	617	2 902	4 610	327 064	4 116
November	1 964	2 339	3 569	565 840	547	2 981	4 659	355 939	4 103
Dezember	2 323	2 676	3 937	631 675	513	3 029	4 140	327 073	4 432
2006 Januar	3 525	3 796	4 901	892 573	405	1 754	2 826	214 061	5 575
Februar	3 326	3 846	5 302	916 036	492	2 951	4 906	390 442	6 035
März	3 564	4 208	5 686	1 003 478	752	4 004	6 153	537 577	6 516
April	2 510	3 006	4 298	717 890	791	3 882	6 527	425 544	4 900
Mai	2 387	2 786	3 892	668 790	953	3 824	6 130	454 889	4 675
Juni	2 015	2 320	3 405	565 381	847	3 285	5 175	361 298	3 985
Juli	2 120	2 635	4 182	647 767	841	4 472	6 776	495 304	4 792
August	2 399	2 629	3 754	649 618	799	4 477	6 476	493 692	4 116
September ...	1 799	2 148	3 306	524 472	754	3 453	5 334	418 060	3 775
Oktober	1 828	2 115	3 088	513 744	776	3 939	6 446	463 221	3 620
November	1 391	1 675	2 438	412 335	668	3 778	5 447	396 533	2 816
Dezember	1 032	1 269	1 934	309 919	483	2 630	4 058	266 287	2 317
2007 Januar	1 376	1 541	2 144	357 105	469	3 148	4 760	344 743	2 520
Februar	1 683	1 869	2 654	441 371	512	2 470	3 863	294 000	2 958
März	1 603	1 939	2 820	475 708	660	3 423	5 040	371 678	3 259
April	1 625	1 866	2 623	455 500	678	4 504	7 113	528 156	3 120
Mai	1 810	2 171	3 341	540 052	841	5 160	7 492	519 702	3 763
Juni	1 675	1 977	2 872	492 742	777	3 770	6 312	416 406	3 433
Juli	1 710	2 118	3 333	524 055	819	4 827	6 895	553 389	3 784
August	1 636	1 870	2 661	463 526	734	4 561	6 364	474 595	3 075
September ...	1 545	1 828	2 644	449 698	712	4 383	6 208	411 811	3 124
Oktober	1 651	1 960	2 917	491 200	784	5 071	7 576	636 986	3 393
November	1 277	1 527	2 270	387 047	585	4 415	6 076	505 791	2 668
Dezember	945	1 078	1 490	265 322	449	3 143	4 363	319 703	1 769
2008 Januar	1 335	1 617	2 408	404 079	523	3 132	4 475	315 277	2 758
Februar	1 348	1 641	2 326	409 991	621	4 312	5 673	374 468	2 859
März	1 360	1 636	2 149	403 943	665	3 560	5 094	411 352	2 460
April	1 711	2 049	2 753	507 674	904	5 439	7 957	539 944	3 268
Mai	1 511	1 871	2 684	481 789	854	4 193	6 188	409 023	3 067
Juni									
Juli									
August									
September ...									
Oktober									
November									
Dezember									

¹⁾ Einschl. Wohnheime. - ²⁾ Im Vergleich zu früheren Veröffentlichungen feststellbare Abweichungen im Ergebnismittelwert resultieren aus einer nachträglichen maschinellen Umsetzung der gemeldeten DM-Beträge in Euro-Werte in den Einzeldatensätzen. - ³⁾ In Wohn- und Nichtwohngebäuden einschl. Baumaßnahmen an bestehenden Gebäuden.

3. Baugenehmigungen für Wohn- und Nichtwohngebäude

Lfd. Nr.	Gebäudeart Bauherr	Errichtung neuer				
		Gebäude	Rauminhalt	Nutzfläche	Wohnungen	
					insgesamt	Wohnfläche
Anzahl	1 000 m ³	100 m ²	Anzahl	100 m ²		
Wohnbau						
1	Wohngebäude mit einer Wohnung	1 250	1 209	650	1 250	1 936
2	zwei Wohnungen	137	177	84	274	300
3	drei oder mehr Wohnungen	124	485	153	1 160	853
4	darunter Wohnheime	3	23	13	151	42
5	Wohngebäude insgesamt	1 511	1 871	887	2 684	3 089
6	darunter Wohngebäude mit Eigentumswohnungen	70	269	66	554	487
Von den Wohngebäuden entfielen auf:						
7	Öffentliche Bauherren	4	16	8	105	28
8	Unternehmen	333	596	199	1 079	1 019
9	davon Wohnungsunternehmen	272	523	160	990	907
10	Immobilienfonds	-	-	-	-	-
11	sonstige Unternehmen	61	74	40	89	112
12	Private Haushalte	1 173	1 247	670	1 445	2 020
13	Organisationen ohne Erwerbszweck	1	13	9	55	22
Nichtwohnbau						
14	Anstaltsgebäude	8	48	99	-	-
15	Büro- und Verwaltungsgebäude	41	269	469	5	5
16	Landwirtschaftliche Betriebsgebäude	331	999	1 434	4	7
17	Nichtlandwirtschaftliche Betriebsgebäude	433	2 660	3 827	22	30
18	darunter Fabrik- und Werkstattgebäude	103	1 091	1 355	12	20
19	Handels- und Lagergebäude	202	1 327	1 851	8	7
20	Hotels und Gaststätten	13	20	42	1	1
21	Sonstige Nichtwohngebäude	41	216	359	4	5
22	Nichtwohngebäude insgesamt	854	4 193	6 188	35	46
Von den Nichtwohngebäuden entfielen auf:						
23	Öffentliche Bauherren	55	195	335	3	2
24	Unternehmen	627	3 729	5 377	21	29
25	davon Land- und Forstwirtschaft, Tierhaltung, Fischerei	347	1 014	1 463	4	7
26	Produzierendes Gewerbe	115	1 340	1 695	7	10
27	Handel, Kreditinstitute und Versicherungs- gewerbe, Dienstleistungen, Verkehr und Nachrichtenübermittlung	165	1 376	2 219	10	12
28	Private Haushalte	146	190	327	10	12
29	Organisationen ohne Erwerbszweck	26	79	149	1	2

¹⁾ Einschl. Küchen und Wohnräume in sonstigen Wohneinheiten.

in Bayern im Mai 2008 nach Gebäudearten und Bauherren

Gebäude		Alle Baumaßnahmen						Lfd. Nr.
Wohnräume ¹⁾	Veranschlagte Kosten der Bauwerke	Gebäude/ Baumaßnahmen	Nutzfläche	Wohnungen		Wohnräume ¹⁾	Veranschlagte Kosten der Bauwerke	
				insgesamt	Wohnfläche			
Anzahl	1 000 €	Anzahl	100 m ²	Anzahl	100 m ²	Anzahl	1 000 €	
Wohnbau								
7 884	307 289	X	X	X	X	X	X	1
1 261	44 160	X	X	X	X	X	X	2
3 767	130 340	X	X	X	X	X	X	3
205	8 610	5	14	151	42	186	10 189	4
12 912	481 789	2 232	863	3 030	3 573	14 695	564 509	5
1 975	70 722	104	43	620	537	2 156	80 674	6
127	8 131	6	8	107	28	125	8 757	7
4 419	155 237	391	179	1 141	1 085	4 641	170 851	8
3 956	136 772	305	140	1 034	957	4 114	149 050	9
-	-	-	-	-	-	-	-	10
463	18 465	86	40	107	128	527	21 801	11
8 257	316 011	1 828	669	1 727	2 438	9 826	380 156	12
109	2 410	7	6	55	22	103	4 745	13
Nichtwohnbau								
-	13 250	16	153	-	-	-	34 718	14
18	50 818	79	512	- 1	- 9	- 30	83 811	15
29	51 671	375	1 491	7	10	41	55 024	16
121	233 655	603	4 230	37	44	17	281 156	17
72	96 647	155	1 535	13	20	73	111 901	18
39	101 496	275	1 989	21	18	80	115 999	19
4	4 446	45	120	2	5	- 142	21 600	20
18	59 629	79	418	- 6	- 4	- 18	93 490	21
186	409 023	1 152	6 805	37	41	10	548 199	22
9	53 645	85	378	- 3	- 2	- 7	100 105	23
116	312 289	816	5 846	22	21	95	376 943	24
29	53 546	393	1 526	7	11	43	57 899	25
37	106 139	171	1 873	2	- 5	- 7	125 012	26
50	152 604	252	2 447	13	15	59	194 032	27
52	21 632	204	399	18	20	- 82	38 643	28
9	21 457	47	182	-	1	4	32 508	29

4. Baugenehmigungen für Wohn- und Nichtwohngebäude

Schl.- Nr.	Gebiet	Errichtung neuer Wohngebäude									
		insgesamt ¹⁾					darunter mit 1 oder 2 Wohnungen				
		Gebäude	Raum- inhalt	Woh- nungen	Wohn- fläche	Veran- schlagte Kosten	Gebäude	Raum- inhalt	Woh- nungen	Wohn- fläche	Veran- schlagte Kosten
		Anzahl	1 000 m ³	Anzahl	100 m ²	1 000 €	Anzahl	1 000 m ³	Anzahl	100 m ²	1 000 €
Zusammenstellung nach Regierungsbezirken											
1	Oberbayern	563	813	1 267	1 337	216 280	485	481	526	756	127 430
2	Niederbayern	194	204	217	320	46 954	191	200	207	313	45 805
3	Oberpfalz	151	174	288	286	45 092	143	150	154	243	35 309
4	Oberfranken	79	83	105	140	20 739	76	74	91	123	18 329
5	Mittelfranken	149	186	280	317	45 894	137	135	145	222	33 749
6	Unterfranken	131	135	175	238	35 667	124	119	142	206	31 190
7	Schwaben	244	275	352	451	71 163	231	228	259	373	59 637
	Bayern	1 511	1 871	2 684	3 089	481 789	1 387	1 387	1 524	2 236	351 449
	Kreisfreie Städte	266	494	1 015	870	134 156	191	168	202	287	44 294
	dar. Großstädte ²⁾	209	374	830	671	104 562	148	123	155	217	32 836
	Landkreise	1 245	1 378	1 669	2 219	347 633	1 196	1 219	1 322	1 949	307 155
Regierungsbezirk Oberbayern											
Kreisfreie Städte											
161	Ingolstadt	13	11	13	21	.	13	11	13	21	.
162	München	114	230	483	409	64 571	71	53	76	96	15 120
163	Rosenheim	7	40	85	80	.	1	1	1	2	.
	Zusammen	134	282	581	509	77 783	85	66	90	118	18 270
Landkreise											
171	Altötting	9	8	9	13	1 924	9	8	9	13	1 924
172	Berchtesgadener Land	9	15	24	24	3 615	7	7	7	10	1 727
173	Bad Tölz-Wolfratshausen	27	35	48	57	10 255	23	20	25	34	6 363
174	Dachau	12	23	40	37	6 695	7	8	7	12	1 911
175	Ebersberg	7	7	9	11	1 775	7	7	9	11	1 775
176	Eichstätt	42	42	44	64	10 754	42	42	44	64	10 754
177	Erding	35	33	37	52	8 625	35	33	37	52	8 625
178	Freising	39	43	56	68	10 629	38	37	42	58	9 128
179	Fürstenfeldbruck	32	40	62	64	10 028	29	26	29	41	6 925
180	Garmisch-Partenkirchen	4	4	6	6	1 061	4	4	6	6	1 061
181	Landsberg am Lech	19	18	19	28	4 894	19	18	19	28	4 894
182	Miesbach	8	9	8	14	2 370	8	9	8	14	2 370
183	Mühldorf a. Inn	7	10	8	15	2 808	7	10	8	15	2 808
184	München	53	58	69	96	16 589	50	51	52	83	14 716
185	Neuburg-Schrobenhausen	25	33	32	44	7 683	23	27	25	37	6 445
186	Pfaffenhofen a.d. Ilm	17	23	24	34	4 767	16	20	19	30	4 268
187	Rosenheim	50	82	128	130	21 373	46	51	52	79	13 776
188	Starnberg	17	27	34	40	7 253	15	19	20	28	5 333
189	Traunstein	10	11	12	16	2 906	10	11	12	16	2 906
190	Weilheim-Schongau	7	10	17	13	2 493	5	6	6	7	1 451
	Zusammen	429	531	686	827	138 497	400	415	436	638	109 160
1	Oberbayern	563	813	1 267	1 337	216 280	485	481	526	756	127 430

¹⁾ Einschl. Wohnheime. - ²⁾ München, Nürnberg, Augsburg, Würzburg, Regensburg, Ingolstadt, Fürth, Erlangen.

in Bayern im Mai 2008 nach Kreisen

noch: Errichtung neuer Wohngebäude		Errichtung neuer Nichtwohngebäude					Alle Baumaßnahmen						Schl.-Nr.
darunter mit Eigentumswohnungen		Gebäude	Raum-inhalt	Nutz-fläche	Woh-nungen	Veran-schlagte Kosten	Gebäude/Baumaß-nahmen	Nutz-fläche	Woh-nungen	darunter im Frei-stellungs-verfahren	Wohn-fläche	Veran-schlagte Kosten	
Gebäude	Woh-nungen												
Anzahl		1 000 m³	100 m²	Anzahl	1 000 €	Anzahl	100 m²	Anzahl		100 m²	1 000 €		

Zusammenstellung nach Regierungsbezirken

50	417	211	1 410	2 211	18	158 996	1 054	2 750	1 383	412	1 466	448 950	1
-	-	211	684	937	5	51 702	537	1 145	272	53	401	131 996	2
2	14	116	343	471	2	27 701	389	599	361	40	382	99 569	3
2	11	58	296	489	-	28 966	218	552	129	24	176	60 824	4
6	54	81	549	838	1	54 774	334	1 089	318	64	376	138 978	5
4	24	57	312	395	4	25 932	343	526	200	39	293	84 324	6
6	34	120	599	848	5	60 952	509	1 008	404	62	520	148 067	7
70	554	854	4 193	6 188	35	409 023	3 384	7 668	3 067	694	3 614	1 112 708	
49	408	80	726	1 187	3	107 123	533	1 455	1 109	243	975	324 167	
38	300	53	472	775	1	66 553	401	981	914	233	749	239 195	
21	146	774	3 467	5 001	32	301 900	2 851	6 213	1 958	451	2 640	788 541	

Regierungsbezirk Oberbayern

-	-	1	39	20	-	.	19	24	20	7	23	5 315	161
29	225	31	119	277	1	.	206	383	491	192	418	119 759	162
6	84	1	5	11	-	.	13	18	87	-	83	12 829	163
35	309	33	163	307	1	33 078	238	425	598	199	524	137 903	
-	-	9	16	25	1	1 730	33	32	20	4	24	5 556	171
1	14	7	11	17	-	1 043	24	33	27	2	29	6 330	172
3	19	14	48	77	1	3 855	59	142	58	12	69	28 207	173
3	18	8	24	44	1	5 047	23	58	42	4	39	13 742	174
-	-	3	8	10	-	429	19	15	12	2	13	3 040	175
-	-	16	214	424	1	20 305	70	438	50	22	74	34 307	176
-	-	11	33	43	1	2 872	56	55	63	18	65	12 346	177
-	-	7	296	241	-	10 541	52	274	58	32	71	22 397	178
2	18	10	44	63	3	6 229	52	81	68	10	73	17 179	179
-	-	1	2	4	-	.	5	8	6	2	6	1 261	180
-	-	8	21	30	2	1 721	39	52	24	6	34	8 078	181
-	-	2	29	38	-	.	15	37	9	3	17	5 264	182
-	-	16	64	89	-	7 533	37	108	7	-	16	14 546	183
-	-	8	124	209	1	29 161	74	260	71	18	104	49 936	184
1	3	10	116	260	1	8 195	45	285	36	6	49	16 677	185
1	5	7	22	39	-	1 956	31	67	28	4	37	7 222	186
2	17	14	55	92	3	6 041	80	135	135	63	137	31 816	187
2	14	8	40	74	-	8 353	40	102	35	4	47	16 741	188
-	-	11	25	40	-	2 393	38	50	15	1	20	6 672	189
-	-	8	55	85	2	6 183	24	95	21	-	19	9 730	190
15	108	178	1 247	1 904	17	125 918	816	2 325	785	213	942	311 047	
50	417	211	1 410	2 211	18	158 996	1 054	2 750	1 383	412	1 466	448 950	1

Noch: 4. Baugenehmigungen für Wohn- und Nichtwohngebäude

Schl.- Nr.	Gebiet	Errichtung neuer Wohngebäude									
		insgesamt ¹⁾					darunter mit 1 oder 2 Wohnungen				
		Gebäude	Raum- inhalt	Woh- nungen	Wohn- fläche	Veran- schlagte Kosten	Gebäude	Raum- inhalt	Woh- nungen	Wohn- fläche	Veran- schlagte Kosten
		Anzahl	1 000 m ³	Anzahl	100 m ²	1 000 €	Anzahl	1 000 m ³	Anzahl	100 m ²	1 000 €
sonne											
Regierungsbezirk Niederbayern											
Kreisfreie Städte											
261	Landshut	4	5	8	8	.	3	3	4	5	.
262	Passau	2	3	2	4	.	2	3	2	4	.
263	Straubing	6	5	6	9	1 322	6	5	6	9	1 322
	Zusammen	12	14	16	21	3 349	11	12	12	18	2 894
Landkreise											
271	Deggendorf	28	28	31	47	6 156	28	28	31	47	6 156
272	Freyung-Grafenau	11	11	12	19	2 520	11	11	12	19	2 520
273	Kelheim	19	20	23	30	4 805	18	19	20	28	4 487
274	Landshut	33	35	35	53	8 353	33	35	35	53	8 353
275	Passau	29	30	30	48	7 152	29	30	30	48	7 152
276	Regen	13	11	14	20	2 631	13	11	14	20	2 631
277	Rottal-Inn	19	23	24	31	5 072	18	21	21	29	4 696
278	Straubing-Bogen	19	21	21	31	4 452	19	21	21	31	4 452
279	Dingolfing-Landau	11	11	11	19	2 464	11	11	11	19	2 464
	Zusammen	182	191	201	299	43 605	180	188	195	295	42 911
2	Niederbayern	194	204	217	320	46 954	191	200	207	313	45 805
Regierungsbezirk Oberpfalz											
Kreisfreie Städte											
361	Amberg	6	6	6	9	.	6	6	6	9	.
362	Regensburg	22	33	134	59	11 497	17	16	17	28	3 697
363	Weiden i.d.Opf.	1	1	1	1	.	1	1	1	1	.
	Zusammen	29	39	141	70	12 993	24	22	24	39	5 193
Landkreise											
371	Amberg-Weizsach	10	11	12	16	2 470	9	10	9	15	2 218
372	Cham	21	26	26	39	5 675	21	26	26	39	5 675
373	Neumarkt i.d.Opf.	12	14	14	21	3 241	12	14	14	21	3 241
374	Neustadt a.d.Waldnaab	16	19	24	30	5 037	15	16	16	26	3 891
375	Regensburg	38	36	44	65	8 678	37	33	38	59	8 093
376	Schwandorf	14	17	15	25	4 060	14	17	15	25	4 060
377	Tirschenreuth	11	13	12	20	2 938	11	13	12	20	2 938
	Zusammen	122	135	147	216	32 099	119	128	130	204	30 116
3	Oberpfalz	151	174	288	286	45 092	143	150	154	243	35 309

¹⁾ Einschl. Wohnheime.

in Bayern im Mai 2008 nach Kreisen

noch: Errichtung neuer Wohngebäude		Errichtung neuer Nichtwohngebäude					Alle Baumaßnahmen						Schl.-Nr.
darunter mit Eigentumswohnungen		Gebäude	Rauminhalt	Nutzfläche	Wohnungen	Veranschlagte Kosten	Gebäude/Baumaßnahmen	Nutzfläche	Wohnungen	darunter im Freistellungsverfahren	Wohnfläche	Veranschlagte Kosten	
Gebäude	Wohnungen												
Anzahl		1 000 m³	100 m²	Anzahl	1 000 €	Anzahl	100 m²	Anzahl		100 m²	1 000 €		
Regierungsbezirk Niederbayern													
-	-	-	-	-	-	-	9	6	13	-	11	.	261
-	-	-	-	-	-	-	2	2	2	1	4	.	262
-	-	5	59	76	2	6 736	17	78	8	-	15	8 840	263
-	-	5	59	76	2	6 736	28	87	23	1	30	13 285	
-	-	9	22	33	-	2 078	43	77	31	13	48	19 672	271
-	-	16	41	59	-	4 907	52	88	22	2	30	14 007	272
-	-	17	59	83	1	4 354	40	97	32	3	38	10 411	273
-	-	19	50	70	-	3 182	67	95	41	10	62	13 237	274
-	-	23	53	81	1	3 561	74	113	37	10	65	14 094	275
-	-	15	17	31	-	2 497	38	47	18	1	25	7 000	276
-	-	64	101	161	-	6 718	110	174	31	1	47	14 718	277
-	-	25	240	275	-	14 639	52	292	24	8	36	19 853	278
-	-	18	43	68	1	3 030	33	75	13	4	21	5 719	279
-	-	206	625	861	3	44 966	509	1 058	249	52	371	118 711	
-	-	211	684	937	5	51 702	537	1 145	272	53	401	131 996	2
Regierungsbezirk Oberpfalz													
-	-	-	-	-	-	-	6	4	6	3	9	.	361
1	6	10	21	42	-	.	52	50	168	3	93	27 035	362
-	-	2	16	20	-	.	8	23	- 1	-	3	.	363
1	6	12	36	62	-	3 957	66	77	173	6	105	31 778	
-	-	10	36	47	-	3 674	28	54	17	4	22	6 861	371
-	-	35	66	91	-	3 994	89	143	40	2	55	13 842	372
-	-	16	34	49	1	2 211	50	53	30	5	45	8 930	373
1	8	16	65	74	-	3 284	44	92	25	3	33	9 173	374
-	-	11	32	46	1	2 551	53	61	46	9	67	12 074	375
-	-	5	9	16	-	1 964	24	27	17	7	28	6 592	376
-	-	11	64	85	-	6 066	35	91	13	4	26	10 319	377
1	8	104	306	409	2	23 744	323	522	188	34	277	67 791	
2	14	116	343	471	2	27 701	389	599	361	40	382	99 569	3

Noch: 4. Baugenehmigungen für Wohn- und Nichtwohngebäude

Schl.-Nr.	Gebiet	Errichtung neuer Wohngebäude									
		insgesamt ¹⁾					darunter mit 1 oder 2 Wohnungen				
		Gebäude	Rauminhalt	Wohnungen	Wohnfläche	Veranschlagte Kosten	Gebäude	Rauminhalt	Wohnungen	Wohnfläche	Veranschlagte Kosten
		Anzahl	1 000 m ³	Anzahl	100 m ²	1 000 €	Anzahl	1 000 m ³	Anzahl	100 m ²	1 000 €
Regierungsbezirk Oberfranken											
Kreisfreie Städte											
461	Bamberg	10	16	22	27	3 993	7	7	8	10	1 583
462	Bayreuth	4	7	5	9	2 200	4	7	5	9	2 200
463	Coburg	3	2	4	5	546	3	2	4	5	546
464	Hof	-	-	-	-	-	-	-	-	-	-
	Zusammen	17	26	31	41	6 739	14	16	17	24	4 329
Landkreise											
471	Bamberg	11	12	13	20	2 869	11	12	13	20	2 869
472	Bayreuth	10	8	12	14	2 108	10	8	12	14	2 108
473	Coburg	5	6	6	9	1 215	5	6	6	9	1 215
474	Forchheim	17	15	21	25	3 477	17	15	21	25	3 477
475	Hof	4	3	4	7	826	4	3	4	7	826
476	Kronach	6	6	7	10	1 378	6	6	7	10	1 378
477	Kulmbach	4	4	6	8	967	4	4	6	8	967
478	Lichtenfels	5	5	5	8	1 160	5	5	5	8	1 160
479	Wunsiedel i. Fichtelgebirge	-	-	-	-	-	-	-	-	-	-
	Zusammen	62	58	74	98	14 000	62	58	74	98	14 000
4	Oberfranken	79	83	105	140	20 739	76	74	91	123	18 329
Regierungsbezirk Mittelfranken											
Kreisfreie Städte											
561	Ansbach	-	-	-	-	-	-	-	-	-	-
562	Erlangen	11	16	25	30	5 484	8	6	8	12	1 873
563	Fürth	7	25	74	43	5 014	5	5	6	8	1 112
564	Nürnberg	22	32	54	60	7 587	18	18	18	29	4 407
565	Schwabach	-	-	-	-	-	-	-	-	-	-
	Zusammen	40	72	153	133	18 085	31	28	32	49	7 392
Landkreise											
571	Ansbach	11	14	12	21	3 410	11	14	12	21	3 410
572	Erlangen-Höchstadt	17	15	18	27	3 645	17	15	18	27	3 645
573	Fürth	15	16	15	24	4 237	15	16	15	24	4 237
574	Nürnberger Land	20	24	33	40	5 277	17	17	19	29	3 825
575	Neustadt/Aisch-B-Windsh.	10	9	10	14	2 119	10	9	10	14	2 119
576	Roth	23	22	25	38	5 622	23	22	25	38	5 622
577	Weißenburg-Gunzenhausen	13	14	14	20	3 499	13	14	14	20	3 499
	Zusammen	109	114	127	185	27 809	106	107	113	173	26 357
5	Mittelfranken	149	186	280	317	45 894	137	135	145	222	33 749

¹⁾ Einschl. Wohnheime.

in Bayern im Mai 2008 nach Kreisen

noch: Errichtung neuer Wohngebäude		Errichtung neuer Nichtwohngebäude					Alle Baumaßnahmen						Schl.-Nr.
darunter mit Eigentumswohnungen		Gebäude	Rauminhalt	Nutzfläche	Wohnungen	Veranschlagte Kosten	Gebäude/Baumaßnahmen	Nutzfläche	Wohnungen	darunter im Freistellungsverfahren	Wohnfläche	Veranschlagte Kosten	
Gebäude	Wohnungen												
Anzahl		1 000 m³	100 m²	Anzahl	1 000 €	Anzahl	100 m²	Anzahl		100 m²	1 000 €		
Regierungsbezirk Oberfranken													
2	11	4	51	127	-	9 165	18	135	20	3	27	17 723	461
-	-	2	8	10	-	.	11	14	5	-	12	3 242	462
-	-	3	22	22	-	.	8	23	4	-	6	2 398	463
-	-	-	-	-	-	-	-	-	-	-	-	-	464
2	11	9	81	159	-	11 538	37	172	29	3	46	23 363	
-	-	7	8	14	-	503	29	24	15	5	25	4 393	471
-	-	3	20	19	-	1 010	15	23	14	5	15	3 300	472
-	-	5	16	29	-	2 559	18	34	8	1	11	4 317	473
-	-	9	7	15	-	481	36	23	29	6	32	4 505	474
-	-	8	29	40	-	1 701	18	44	4	-	7	3 011	475
-	-	2	9	15	-	.	16	22	11	1	14	2 498	476
-	-	8	93	152	-	8 049	19	153	9	2	12	9 586	477
-	-	1	1	2	-	.	13	6	8	1	11	2 247	478
-	-	6	31	43	-	2 519	17	51	2	-	2	3 604	479
-	-	49	215	330	-	17 428	181	380	100	21	130	37 461	
2	11	58	296	489	-	28 966	218	552	129	24	176	60 824	4
Regierungsbezirk Mittelfranken													
-	-	1	9	12	-	.	1	12	-	-	-	.	561
-	-	1	13	21	-	.	12	27	25	4	30	.	562
1	13	-	-	-	-	-	12	13	77	15	48	6 308	563
4	36	8	252	373	-	.	54	442	61	9	70	58 003	564
-	-	-	-	-	-	-	2	11	1	-	1	.	565
5	49	10	274	405	-	27 333	81	504	164	28	148	72 459	
-	-	16	46	71	-	2 496	42	84	16	-	31	7 746	571
-	-	6	39	66	-	7 208	35	77	25	5	38	12 542	572
-	-	6	21	30	-	1 132	32	51	17	6	30	6 469	573
1	5	15	48	83	-	5 738	53	162	37	8	44	14 536	574
-	-	6	12	20	-	1 116	20	32	11	-	16	4 007	575
-	-	15	68	113	1	7 019	44	117	29	9	46	14 081	576
-	-	7	41	49	-	2 732	27	62	19	8	24	7 138	577
1	5	71	275	433	1	27 441	253	585	154	36	228	66 519	
6	54	81	549	838	1	54 774	334	1 089	318	64	376	138 978	5

Noch: 4. Baugenehmigungen für Wohn- und Nichtwohngebäude

Schl.- Nr.	Gebiet	Errichtung neuer Wohngebäude									
		insgesamt ¹⁾					darunter mit 1 oder 2 Wohnungen				
		Gebäude	Raum- inhalt	Woh- nungen	Wohn- fläche	Veran- schlagte Kosten	Gebäude	Raum- inhalt	Woh- nungen	Wohn- fläche	Veran- schlagte Kosten
		Anzahl	1 000 m ³	Anzahl	100 m ²	1 000 €	Anzahl	1 000 m ³	Anzahl	100 m ²	1 000 €
Regierungsbezirk Unterfranken											
Kreisfreie Städte											
661	Aschaffenburg	4	4	7	8	.	3	3	3	5	.
662	Schweinfurt	2	2	2	3	.	2	2	2	3	.
663	Würzburg	6	12	23	23	3 745	3	3	3	5	811
	Zusammen	12	18	32	34	5 119	8	7	8	12	1 895
Landkreise											
671	Aschaffenburg	25	26	31	43	6 687	25	26	31	43	6 687
672	Bad Kissingen	10	11	10	18	2 675	10	11	10	18	2 675
673	Rhön-Grabfeld	16	16	19	28	4 304	16	16	19	28	4 304
674	Haßberge	5	4	6	8	1 137	5	4	6	8	1 137
675	Kitzingen	9	9	12	15	2 064	9	9	12	15	2 064
676	Miltenberg	14	14	16	25	3 714	13	13	13	22	3 359
677	Main-Spessart	6	6	10	13	1 534	5	4	7	9	1 072
678	Schweinfurt	12	12	14	17	3 379	12	12	14	17	3 379
679	Würzburg	22	20	25	38	5 054	21	18	22	35	4 618
	Zusammen	119	117	143	204	30 548	116	112	134	194	29 295
6	Unterfranken	131	135	175	238	35 667	124	119	142	206	31 190
Regierungsbezirk Schwaben											
Kreisfreie Städte											
761	Augsburg	14	15	24	26	3 864	13	12	14	19	3 016
762	Kaufbeuren	3	18	25	21	3 886	2	2	2	3	.
763	Kempton (Allgäu)	2	3	4	5	.	1	1	1	2	.
764	Memmingen	3	7	8	10	.	2	2	2	3	.
	Zusammen	22	43	61	63	10 088	18	17	19	27	4 321
Landkreise											
771	Aichach-Friedberg	17	21	26	33	5 449	15	16	16	26	4 466
772	Augsburg	41	38	46	62	9 637	41	38	46	62	9 637
773	Dillingen a.d. Donau	12	10	13	18	2 689	12	10	13	18	2 689
774	Günzburg	13	13	17	23	3 461	13	13	17	23	3 461
775	Neu-Ulm	30	31	46	56	8 247	28	24	31	41	6 593
776	Lindau (Bodensee)	6	6	7	11	1 858	6	6	7	11	1 858
777	Ostallgäu	33	36	50	59	9 967	29	28	31	43	7 415
778	Unterallgäu	40	41	42	64	10 278	40	41	42	64	10 278
779	Donau-Ries	16	19	17	29	4 668	16	19	17	29	4 668
780	Oberallgäu	14	19	27	33	4 821	13	17	20	29	4 251
	Zusammen	222	232	291	389	61 075	213	211	240	346	55 316
7	Schwaben	244	275	352	451	71 163	231	228	259	373	59 637

¹⁾ Einschl. Wohnheime.

in Bayern im Mai 2008 nach Kreisen

noch: Errichtung neuer Wohngebäude		Errichtung neuer Nichtwohngebäude					Alle Baumaßnahmen						Schl.-Nr.
darunter mit Eigentumswohnungen		Gebäude	Rauminhalt	Nutzfläche	Wohnungen	Veranschlagte Kosten	Gebäude/Baumaßnahmen	Nutzfläche	Wohnungen	darunter im Freistellungsverfahren	Wohnfläche	Veranschlagte Kosten	
Gebäude	Wohnungen												
Anzahl		1 000 m³	100 m²	Anzahl	1 000 €	Anzahl	100 m²	Anzahl	100 m²	1 000 €			
Regierungsbezirk Unterfranken													
1	4	1	2	4	-	.	12	6	7	-	9	2 238	661
-	-	2	19	34	-	.	5	34	2	1	3	5 481	662
3	20	-	-	-	-	-	12	2	30	3	29	4 897	663
4	24	3	21	38	-	5 189	29	42	39	4	41	12 616	
-	-	11	28	50	2	2 986	54	65	40	8	60	11 604	671
-	-	2	2	5	-	.	25	20	11	4	26	4 606	672
-	-	6	13	23	-	1 681	45	45	15	1	31	12 264	673
-	-	8	71	76	-	2 535	28	86	7	-	10	4 181	674
-	-	5	11	17	-	1 511	22	22	15	4	19	4 345	675
-	-	5	9	16	2	2 363	27	32	19	9	28	10 314	676
-	-	5	11	16	-	.	31	25	14	-	18	4 404	677
-	-	4	11	19	-	1 500	29	33	16	8	21	5 865	678
-	-	8	136	136	-	6 840	53	156	24	1	40	14 125	679
-	-	54	291	356	4	20 743	314	484	161	35	252	71 708	
4	24	57	312	395	4	25 932	343	526	200	39	293	84 324	6
Regierungsbezirk Schwaben													
-	-	2	27	43	-	.	34	39	42	-	38	10 894	761
-	-	3	6	10	-	570	11	15	29	1	26	5 529	762
1	3	2	53	78	-	.	5	79	4	-	5	13 008	763
1	6	1	5	8	-	.	4	15	8	1	10	3 332	764
2	9	8	91	139	-	19 292	54	148	83	2	80	32 763	
2	10	6	19	25	-	3 421	38	35	31	3	40	11 103	771
-	-	11	28	55	-	2 984	72	80	49	20	69	14 205	772
-	-	9	19	24	-	1 357	30	35	14	-	21	4 882	773
-	-	10	33	51	-	2 204	40	58	20	5	30	6 688	774
2	15	6	18	27	1	1 269	45	47	48	11	60	10 326	775
-	-	6	8	16	-	711	20	25	10	4	15	3 840	776
-	-	9	75	87	-	4 886	43	99	51	8	60	14 989	777
-	-	33	222	292	3	17 031	84	328	45	5	72	28 645	778
-	-	14	70	108	1	6 627	42	116	23	4	37	12 756	779
-	-	8	18	25	-	1 170	41	37	30	-	38	7 870	780
4	25	112	508	709	5	41 660	455	860	321	60	441	115 304	
6	34	120	599	848	5	60 952	509	1 008	404	62	520	148 067	7

4a. Baugenehmigungen für Wohn- und Nichtwohngebäude in Bayern von Januar bis Mai 2008 nach Kreisen

Schl.- Nr.	Gebiet	Errichtung neuer Wohngebäude					Errichtung neuer Nichtwohngebäude			Alle Baumaßnahmen	
		Gebäude ¹⁾	davon mit		Wohn- nungen	Wohn- fläche	Gebäude	Raum- inhalt	Nutz- fläche	Wohn- nungen	darunter im Frei- stellungs- verfahren
			1 oder 2 Wohnungen	3 oder mehr Wohnungen ¹⁾							
		Anzahl					100 m ²	Anzahl	1 000 m ³	100 m ²	Anzahl

Zusammenstellung nach Regierungsbezirken

1	Oberbayern	2 844	2 475	369	5 753	6 390	965	6 281	9 770	6 399	1 444
2	Niederbayern	824	788	36	1 129	1 508	796	2 919	3 952	1 336	280
3	Oberpfalz	718	677	41	1 066	1 302	405	1 615	2 253	1 310	211
4	Oberfranken	376	360	16	532	675	217	1 334	1 851	867	125
5	Mittelfranken	934	860	74	1 539	1 867	345	3 068	4 177	1 778	284
6	Unterfranken	577	551	26	771	1 020	311	2 020	2 736	959	224
7	Schwaben	992	919	73	1 530	1 931	528	3 398	4 648	1 763	277
	Bayern	7 265	6 630	635	12 320	14 692	3 567	20 635	29 387	14 412	2 845
	Kreisfreie Städte	1 471	1 170	301	3 905	3 865	398	4 061	5 703	4 735	573
	dar. Großstädte ²⁾	1 097	843	254	3 152	2 977	271	2 720	3 763	3 611	430
	Landkreise	5 794	5 460	334	8 415	10 827	3 169	16 575	23 684	9 677	2 272

Regierungsbezirk Oberbayern

Kreisfreie Städte

161	Ingolstadt	89	84	5	117	179	11	92	122	135	29
162	München	510	348	162	1 817	1 571	143	591	1 264	1 982	267
163	Rosenheim	44	33	11	167	180	7	97	161	177	5
	Zusammen	643	465	178	2 101	1 931	161	779	1 547	2 294	301

Landkreise

171	Altötting	84	81	3	93	131	39	149	239	113	58
172	Berchtesgadener Land	46	40	6	88	100	25	94	130	106	12
173	Bad Tölz-Wolfratshausen	134	120	14	218	267	39	122	207	270	82
174	Dachau	92	79	13	173	197	42	177	260	199	28
175	Ebersberg	105	98	7	140	183	26	96	153	155	18
176	Eichstätt	141	139	2	165	249	50	402	687	182	64
177	Erding	136	127	9	219	258	49	274	372	268	113
178	Freising	129	122	7	168	218	34	440	482	181	51
179	Fürstenfeldbruck	180	163	17	287	332	24	102	149	300	94
180	Garmisch-Partenkirchen	15	14	1	24	28	4	19	28	30	7
181	Landsberg am Lech	112	112	-	117	171	34	176	207	132	39
182	Miesbach	60	53	7	120	166	10	56	77	131	39
183	Mühldorf a.Inn	58	55	3	80	113	70	277	400	93	3
184	München	320	270	50	753	818	45	1 265	2 008	778	292
185	Neuburg-Schrobenhausen	69	65	4	88	118	39	611	775	101	19
186	Pfaffenhofen a.d.Ilm	93	83	10	143	181	45	140	229	164	36
187	Rosenheim	186	172	14	363	414	82	402	599	422	113
188	Starnberg	85	72	13	188	225	27	220	360	206	39
189	Traunstein	77	74	3	95	137	74	226	352	125	2
190	Weilheim-Schongau	79	71	8	130	154	46	254	510	149	34
	Zusammen	2 201	2 010	191	3 652	4 460	804	5 502	8 224	4 105	1 143
1	Oberbayern	2 844	2 475	369	5 753	6 390	965	6 281	9 770	6 399	1 444

¹⁾ Einschl. Wohnheime. - ²⁾ München, Nürnberg, Augsburg, Würzburg, Regensburg, Ingolstadt, Fürth, Erlangen.

**Noch: 4a. Baugenehmigungen für Wohn- und Nichtwohngebäude in Bayern
von Januar bis Mai 2008 nach Kreisen**

Schl.- Nr.	Gebiet	Errichtung neuer Wohngebäude					Errichtung neuer Nichtwohngebäude			Alle Baumaßnahmen	
		Gebäude ¹⁾	davon mit		Wohn- nungen	Wohn- fläche	Gebäude	Raum- inhalt	Nutz- fläche	Wohn- nungen	darunter im Frei- stellungs- verfahren
			1 oder 2 Wohnungen	3 oder mehr Wohnungen ¹⁾							
Anzahl					100 m ²	Anzahl	1 000 m ³	100 m ²	Anzahl		
Regierungsbezirk Niederbayern											
Kreisfreie Städte											
261	Landshut	53	44	9	126	136	9	53	83	158	43
262	Passau	33	28	5	62	76	15	27	54	63	8
263	Straubing	25	24	1	44	52	9	88	125	56	8
	Zusammen	111	96	15	232	264	33	168	263	277	59
Landkreise											
271	Deggendorf	77	72	5	126	150	31	182	240	133	28
272	Freyung-Grafenau	32	32	-	36	54	63	141	218	64	4
273	Kelheim	87	81	6	128	160	53	144	212	150	14
274	Landshut	118	117	1	137	201	71	231	319	148	29
275	Passau	146	145	1	168	242	103	239	403	208	59
276	Regen	35	34	1	40	54	43	121	170	49	9
277	Rottal-Inn	76	73	3	97	139	207	537	830	121	18
278	Straubing-Bogen	76	74	2	88	126	98	922	956	103	31
279	Dingolfing-Landau	66	64	2	77	118	94	235	340	83	29
	Zusammen	713	692	21	897	1 244	763	2 751	3 689	1 059	221
2	Niederbayern	824	788	36	1 129	1 508	796	2 919	3 952	1 336	280
Regierungsbezirk Oberpfalz											
Kreisfreie Städte											
361	Amberg	26	26	-	27	38	4	10	16	29	12
362	Regensburg	118	94	24	325	265	30	70	157	430	16
363	Weiden i.d.Opf.	9	8	1	12	17	5	21	30	10	-
	Zusammen	153	128	25	364	321	39	101	202	469	28
Landkreise											
371	Amberg-Weizsach	46	45	1	55	79	36	111	163	71	5
372	Cham	91	89	2	106	164	106	277	419	147	21
373	Neumarkt i.d.Opf.	80	78	2	102	143	73	207	308	140	27
374	Neustadt a.d.Waldnaab	64	62	2	93	117	36	324	388	106	29
375	Regensburg	175	168	7	213	295	58	191	278	225	52
376	Schwandorf	65	64	1	79	112	29	143	211	84	24
377	Tirschenreuth	44	43	1	54	70	28	261	284	68	25
	Zusammen	565	549	16	702	981	366	1 514	2 050	841	183
3	Oberpfalz	718	677	41	1 066	1 302	405	1 615	2 253	1 310	211

¹⁾ Einschl. Wohnheime.

**Noch: 4a. Baugenehmigungen für Wohn- und Nichtwohngebäude in Bayern
von Januar bis Mai 2008 nach Kreisen**

Schl.- Nr.	Gebiet	Errichtung neuer Wohngebäude					Errichtung neuer Nichtwohngebäude			Alle Baumaßnahmen	
		Gebäude ¹⁾	davon mit		Wohn- ungen	Wohn- fläche	Gebäude	Raum- inhalt	Nutz- fläche	Wohn- ungen	darunter im Frei- stellungs- verfahren
			1 oder 2 Wohnungen	3 oder mehr Wohnungen ¹⁾							
Anzahl					100 m ²	Anzahl	1 000 m ³	100 m ²	Anzahl		
Regierungsbezirk Oberfranken											
Kreisfreie Städte											
461	Bamberg	26	19	7	60	75	6	68	147	301	9
462	Bayreuth	8	8	-	9	16	12	125	189	11	1
463	Coburg	12	11	1	20	23	6	37	42	28	6
464	Hof	2	2	-	2	3	-	-	-	2	-
	Zusammen	48	40	8	91	116	24	230	379	342	16
Landkreise											
471	Bamberg	76	73	3	126	158	33	346	329	136	23
472	Bayreuth	50	50	-	55	74	22	80	114	65	22
473	Coburg	22	22	-	24	31	20	81	142	35	7
474	Forchheim	69	67	2	84	107	26	88	130	107	26
475	Hof	22	22	-	24	35	32	145	215	30	7
476	Kronach	24	24	-	26	34	11	16	30	35	6
477	Kulmbach	25	22	3	57	59	22	193	288	63	10
478	Lichtenfels	32	32	-	37	49	7	39	55	42	8
479	Wunsiedel i. Fichtelgebirge	8	8	-	8	12	20	115	170	12	-
	Zusammen	328	320	8	441	559	193	1 104	1 473	525	109
4	Oberfranken	376	360	16	532	675	217	1 334	1 851	867	125
Regierungsbezirk Mittelfranken											
Kreisfreie Städte											
561	Ansbach	19	18	1	23	32	7	24	30	35	8
562	Erlangen	78	71	7	129	147	6	83	88	133	24
563	Fürth	57	44	13	205	183	6	258	252	220	22
564	Nürnberg	134	113	21	297	339	41	1 049	1 184	399	55
565	Schwabach	30	29	1	46	57	6	45	68	51	2
	Zusammen	318	275	43	700	759	66	1 459	1 622	838	111
Landkreise											
571	Ansbach	73	70	3	85	127	78	307	441	111	17
572	Erlangen-Höchstadt	176	170	6	236	315	31	317	728	255	38
573	Fürth	88	81	7	147	172	17	66	107	157	34
574	Nürnberger Land	91	84	7	134	171	44	254	414	152	23
575	Neustadt/Aisch-B-Windsh.	52	49	3	67	87	28	91	145	69	13
576	Roth	81	78	3	98	139	42	355	426	107	21
577	Weißenburg-Gunzenhausen	55	53	2	72	98	39	219	293	89	27
	Zusammen	616	585	31	839	1 108	279	1 609	2 554	940	173
5	Mittelfranken	934	860	74	1 539	1 867	345	3 068	4 177	1 778	284

¹⁾ Einschl. Wohnheime.

**Noch: 4a. Baugenehmigungen für Wohn- und Nichtwohngebäude in Bayern
von Januar bis Mai 2008 nach Kreisen**

Schl.- Nr.	Gebiet	Errichtung neuer Wohngebäude					Errichtung neuer Nichtwohngebäude			Alle Baumaßnahmen	
		Gebäude ¹⁾	davon mit		Wohn- nungen	Wohn- fläche	Gebäude	Raum- inhalt	Nutz- fläche	Wohn- nungen	darunter im Frei- stellungs- verfahren
			1 oder 2 Wohnungen	3 oder mehr Wohnungen ¹⁾							
Anzahl					100 m ²	Anzahl	1 000 m ³	100 m ²	Anzahl		
Regierungsbezirk Unterfranken											
Kreisfreie Städte											
661	Aschaffenburg	17	14	3	31	41	9	287	327	64	-
662	Schweinfurt	20	19	1	31	34	7	196	300	33	17
663	Würzburg	27	22	5	65	65	9	47	78	76	15
	Zusammen	64	55	9	127	140	25	531	706	173	32
Landkreise											
671	Aschaffenburg	93	90	3	116	166	38	346	428	150	48
672	Bad Kissingen	46	45	1	51	71	27	74	136	64	10
673	Rhön-Grabfeld	44	43	1	51	72	28	96	155	50	3
674	Haßberge	35	33	2	54	56	44	121	169	72	7
675	Kitzingen	44	43	1	54	71	33	234	356	64	25
676	Miltenberg	52	49	3	69	96	19	65	104	90	28
677	Main-Spessart	60	56	4	86	119	40	114	177	111	34
678	Schweinfurt	67	67	-	77	106	20	123	132	87	17
679	Würzburg	72	70	2	86	123	37	316	374	98	20
	Zusammen	513	496	17	644	880	286	1 489	2 030	786	192
6	Unterfranken	577	551	26	771	1 020	311	2 020	2 736	959	224
Regierungsbezirk Schwaben											
Kreisfreie Städte											
761	Augsburg	84	67	17	197	227	25	529	619	236	2
762	Kaufbeuren	17	16	1	40	41	10	126	147	49	8
763	Kempton (Allgäu)	14	12	2	22	27	6	96	142	22	5
764	Memmingen	19	16	3	31	39	9	42	77	35	11
	Zusammen	134	111	23	290	334	50	793	985	342	26
Landkreise											
771	Aichach-Friedberg	96	86	10	183	214	36	145	216	211	29
772	Augsburg	153	151	2	189	259	57	228	361	202	61
773	Dillingen a.d.Donau	42	41	1	48	69	32	100	149	59	11
774	Günzburg	61	59	2	86	104	56	229	322	108	20
775	Neu-Ulm	108	102	6	149	186	30	269	315	162	39
776	Lindau (Bodensee)	39	33	6	77	91	25	58	105	99	14
777	Ostallgäu	99	90	9	144	177	46	254	358	160	30
778	Unterallgäu	99	94	5	137	188	88	671	928	149	13
779	Donau-Ries	88	86	2	108	166	63	487	637	128	21
780	Oberallgäu	73	66	7	119	144	45	165	273	143	13
	Zusammen	858	808	50	1 240	1 596	478	2 606	3 663	1 421	251
7	Schwaben	992	919	73	1 530	1 931	528	3 398	4 648	1 763	277

¹⁾ Einschl. Wohnheime.

**5. Baugenehmigungen für neue Wohn- und Nichtwohngebäude im Fertigteilbau in Bayern im Mai 2008
nach Gebäudearten und Bauherren**

Lfd. Nr.	Gebäudeart Bauherr	Errichtung neuer Gebäude					
		Gebäude	Rauminhalt	Nutzfläche	Wohnungen		Veranschlagte Kosten der Bauwerke
					insgesamt	Wohnfläche	
		Anzahl	1 000 m³	100 m²	Anzahl	100 m²	1 000 €

Wohnbau

1	Wohngebäude mit einer Wohnung	192	168	94	192	285	44 843
2	zwei Wohnungen	22	24	8	44	45	5 860
3	drei oder mehr Wohnungen	3	16	10	61	27	3 221
4	darunter Wohnheime	1	13	9	55	22	2 410
5	Wohngebäude insgesamt	217	207	112	297	358	53 924
6	darunter Wohngebäude mit Eigentumswohnungen	1	2	0	3	4	435
	Von den Wohngebäuden entfielen auf:						
7	Öffentliche Bauherren	-	-	-	-	-	-
8	Unternehmen	4	5	2	5	8	1 321
9	davon Wohnungsunternehmen	2	2	-	3	4	538
10	Immobilienfonds	-	-	-	-	-	-
11	sonstige Unternehmen	2	3	2	2	4	783
12	Private Haushalte	212	189	102	237	328	50 193
13	Organisationen ohne Erwerbszweck	1	13	9	55	22	2 410

Nichtwohnbau

14	Anstaltsgebäude	2	8	13	-	-	1 820
15	Büro- und Verwaltungsgebäude	9	91	160	-	-	9 231
16	Landwirtschaftliche Betriebsgebäude	68	301	400	-	-	13 095
17	Nichtlandwirtschaftliche Betriebsgebäude	106	1 600	2 065	4	7	109 494
18	darunter Fabrik- und Werkstattgebäude	35	719	836	3	7	53 089
19	Handels- und Lagergebäude	55	784	986	1	1	46 699
20	Hotels und Gaststätten	2	6	12	-	-	1 194
21	Sonstige Nichtwohngebäude	7	54	71	-	-	9 951
22	Nichtwohngebäude insgesamt	192	2 055	2 710	4	7	143 591
	Von den Nichtwohngebäuden entfielen auf:						
23	Öffentliche Bauherren	9	29	51	-	-	6 849
24	Unternehmen	167	2 000	2 616	4	7	134 721
25	davon Land- und Forstwirtschaft, Tierhaltung, Fischerei	69	303	403	-	-	13 173
26	Produzierendes Gewerbe	47	802	932	2	5	52 901
27	Handel, Kreditinstitute und Versicherungs- gewerbe, Dienstleistungen, Verkehr und Nachrichtenübermittlung	51	895	1 281	2	2	68 647
28	Private Haushalte	14	25	40	-	-	1 884
29	Organisationen ohne Erwerbszweck	2	1	3	-	-	137

**6. Genehmigungsfreistellungsverfahren¹⁾ im Wohnbau in Bayern im Mai 2008 nach Regierungsbezirken,
Gebäudearten und Privaten Haushalten als Bauherren**

Lfd. Nr.	Gebäudeart Bauherr	Errichtung neuer Wohngebäude ²⁾					Veranschlagte Kosten der Bauwerke 1 000 €
		Gebäude	Rauminhalt	Nutzfläche	Wohnungen		
					insgesamt	Wohnfläche	
Anzahl	1 000 m ³	100 m ²	Anzahl	100 m ²			
Oberbayern							
1	Wohngebäude mit einer Wohnung	130	118	58	130	186	30 903
2	Wohngebäude mit zwei Wohnungen	9	11	9	18	18	2 876
3	Wohngebäude mit drei oder mehr Wohnungen	20	89	22	261	176	24 485
4	Wohngebäude zusammen	159	218	89	409	380	58 264
5	darunter erbaut durch private Haushalte	98	98	55	113	153	25 878
Niederbayern							
6	Wohngebäude mit einer Wohnung	41	39	24	41	63	8 939
7	Wohngebäude mit zwei Wohnungen	6	6	3	12	12	1 372
8	Wohngebäude mit drei oder mehr Wohnungen	-	-	-	-	-	-
9	Wohngebäude zusammen	47	45	27	53	75	10 311
10	darunter erbaut durch private Haushalte	44	43	26	50	71	9 799
Oberpfalz							
11	Wohngebäude mit einer Wohnung	34	31	17	34	50	7 315
12	Wohngebäude mit zwei Wohnungen	1	1	-	2	2	289
13	Wohngebäude mit drei oder mehr Wohnungen	-	-	-	-	-	-
14	Wohngebäude zusammen	35	32	17	36	52	7 604
15	darunter erbaut durch private Haushalte	33	31	16	34	50	7 334
Oberfranken							
16	Wohngebäude mit einer Wohnung	13	11	8	13	17	2 656
17	Wohngebäude mit zwei Wohnungen	4	4	2	8	7	1 078
18	Wohngebäude mit drei oder mehr Wohnungen	1	3	-	3	5	626
19	Wohngebäude zusammen	18	18	11	24	30	4 360
20	darunter erbaut durch private Haushalte	17	15	11	21	25	3 734
Mittelfranken							
21	Wohngebäude mit einer Wohnung	38	37	22	38	59	9 451
22	Wohngebäude mit zwei Wohnungen	3	4	2	6	6	823
23	Wohngebäude mit drei oder mehr Wohnungen	2	9	-	18	17	1 922
24	Wohngebäude zusammen	43	50	24	62	82	12 196
25	darunter erbaut durch private Haushalte	36	37	21	43	58	8 815
Unterfranken							
26	Wohngebäude mit einer Wohnung	25	23	13	25	37	6 049
27	Wohngebäude mit zwei Wohnungen	4	5	5	8	8	1 304
28	Wohngebäude mit drei oder mehr Wohnungen	1	1	1	3	3	355
29	Wohngebäude zusammen	30	29	19	36	48	7 708
30	darunter erbaut durch private Haushalte	29	28	19	35	47	7 499
Schwaben							
31	Wohngebäude mit einer Wohnung	42	37	21	42	62	9 365
32	Wohngebäude mit zwei Wohnungen	6	8	5	12	15	1 933
33	Wohngebäude mit drei oder mehr Wohnungen	1	2	1	6	5	554
34	Wohngebäude zusammen	49	48	27	60	81	11 852
35	darunter erbaut durch private Haushalte	42	41	25	48	69	10 027
Bayern							
36	Wohngebäude mit einer Wohnung	323	296	164	323	475	74 678
37	Wohngebäude mit zwei Wohnungen	33	39	25	66	67	9 675
38	Wohngebäude mit drei oder mehr Wohnungen	25	105	25	291	206	27 942
39	Wohngebäude zusammen	381	440	214	680	749	112 295
40	darunter erbaut durch private Haushalte	299	293	173	344	472	73 086

¹⁾ Gemäß Artikel 58 der Bayerischen Bauordnung (BayBO). - ²⁾ Ohne Wohnheime.

**7. Baugenehmigungen für neue Wohn- und Nichtwohngebäude in Bayern im Mai 2008
nach Gebäudearten und dem überwiegend verwendeten Baustoff**

Lfd. Nr.	Gebäudeart	Gebäude	davon nach dem überwiegend verwendeten Baustoff					sonstiger Baustoff
			Stahl	Stahlbeton	Ziegel	sonstiger Mauerstein	Holz	
Wohnbau								
Wohngebäude zusammen ¹⁾								
1	Gebäude (Anzahl)	1 511	-	62	993	181	269	6
2	Rauminhalt (1 000 m³)	1 871	-	149	1 231	228	258	6
3	Veranschlagte Kosten (1 000 €)	481 789	-	43 262	312 819	57 845	66 361	1 502
davon								
Wohngebäude mit einer Wohnung								
4	Gebäude (Anzahl)	1 250	-	34	815	156	240	5
5	Rauminhalt (1 000 m³)	1 209	-	38	814	143	212	3
6	Veranschlagte Kosten (1 000 €)	307 289	-	9 412	206 047	35 328	55 585	917
Wohngebäude mit zwei Wohnungen								
7	Gebäude (Anzahl)	137	-	9	96	8	24	-
8	Rauminhalt (1 000 m³)	177	-	10	130	9	28	-
9	Veranschlagte Kosten (1 000 €)	44 160	-	2 669	32 240	2 330	6 921	-
Wohngebäude mit drei oder mehr Wohnungen ¹⁾								
10	Gebäude (Anzahl)	124	-	19	82	17	5	1
11	Rauminhalt (1 000 m³)	485	-	101	287	76	18	3
12	Veranschlagte Kosten (1 000 €)	130 340	-	31 181	74 532	20 187	3 855	585
Nichtwohnbau								
Nichtwohngebäude zusammen								
13	Gebäude (Anzahl)	854	91	250	217	44	243	9
14	Rauminhalt (1 000 m³)	4 193	553	2 340	542	61	540	158
15	Veranschlagte Kosten (1 000 €)	409 023	30 074	246 118	72 587	8 474	35 140	16 630
davon								
Anstaltsgebäude								
16	Gebäude (Anzahl)	8	-	5	3	-	-	-
17	Rauminhalt (1 000 m³)	48	-	39	9	-	-	-
18	Veranschlagte Kosten (1 000 €)	13 250	-	10 746	2 504	-	-	-
Büro- und Verwaltungsgebäude								
19	Gebäude (Anzahl)	41	-	16	16	3	4	2
20	Rauminhalt (1 000 m³)	269	-	212	33	3	20	1
21	Veranschlagte Kosten (1 000 €)	50 818	-	39 443	7 161	804	3 310	100
Landwirtschaftliche Betriebsgebäude								
22	Gebäude (Anzahl)	331	46	75	59	13	138	-
23	Rauminhalt (1 000 m³)	999	190	285	138	23	364	-
24	Veranschlagte Kosten (1 000 €)	51 671	7 994	14 184	10 134	1 456	17 903	-
Nichtlandwirtschaftliche Betriebsgebäude								
25	Gebäude (Anzahl)	433	43	139	126	24	96	5
26	Rauminhalt (1 000 m³)	2 660	357	1 705	303	30	144	121
27	Veranschlagte Kosten (1 000 €)	233 655	21 674	147 449	36 897	4 374	11 715	11 546
darunter								
Fabrik- und Werkstattgebäude								
28	Gebäude (Anzahl)	103	11	44	33	2	12	1
29	Rauminhalt (1 000 m³)	1 091	183	742	101	2	43	20
30	Veranschlagte Kosten (1 000 €)	96 647	9 831	62 681	15 300	346	4 459	4 030
Handels- und Lagergebäude								
31	Gebäude (Anzahl)	202	26	53	46	10	63	4
32	Rauminhalt (1 000 m³)	1 327	156	800	166	18	86	101
33	Veranschlagte Kosten (1 000 €)	101 496	10 318	59 833	15 525	2 706	5 598	7 516
Hotels und Gaststätten								
34	Gebäude (Anzahl)	13	1	2	7	1	2	-
35	Rauminhalt (1 000 m³)	20	0	6	10	1	2	-
36	Veranschlagte Kosten (1 000 €)	4 446	165	1 194	2 440	282	365	-
Sonstige Nichtwohngebäude								
37	Gebäude (Anzahl)	41	2	15	13	4	5	2
38	Rauminhalt (1 000 m³)	216	7	100	58	6	11	35
39	Veranschlagte Kosten (1 000 €)	59 629	406	34 296	15 891	1 840	2 212	4 984

¹⁾Einschl. Wohnheime.

8. Baugenehmigungen für neue Wohn- und Nichtwohngebäude in Bayern im Mai 2008 nach Gebäudearten und der überwiegenden Beheizung

Lfd. Nr.	Gebäudeart	Gebäude	darunter ausgestattet mit					Ohne Heizung
			Fern-	Block-	Zentral-	Etagen-	Einzelraum-	
			heizung					
Wohnbau								
1	Wohngebäude zusammen¹⁾	1 511	83	10	1 401	1	16	-
2	darin Wohnungen	2 684	435	10	2 219	2	18	-
davon								
3	Wohngebäude mit einer Wohnung	1 250	43	10	1 183	-	14	-
4	Wohngebäude mit zwei Wohnungen	137	8	-	126	1	2	-
5	Wohngebäude mit drei oder mehr Wohnungen ¹⁾	124	32	-	92	-	-	-
6	darin Wohnungen	1 160	376	-	784	-	-	-
Nichtwohnbau								
7	Nichtwohngebäude zusammen	854	20	1	233	5	30	565
8	darin Rauminhalt (1 000 m³)	4 193	350	0	2 057	27	139	1 620
davon								
9	Anstaltsgebäude	8	2	-	6	-	-	-
10	darin Rauminhalt (1 000 m³)	48	8	-	40	-	-	-
11	Büro- und Verwaltungsgebäude	41	1	-	37	-	3	-
12	darin Rauminhalt (1 000 m³)	269	2	-	264	-	3	-
13	Landwirtschaftliche Betriebsgebäude	331	-	-	11	-	8	312
14	darin Rauminhalt (1 000 m³)	999	-	-	18	-	8	973
15	Nichtlandwirtschaftliche Betriebsgebäude	433	12	1	147	5	18	250
16	darin Rauminhalt (1 000 m³)	2 660	274	0	1 610	27	121	627
darunter								
17	Fabrik- und Werkstattgebäude	103	7	-	65	1	5	25
18	darin Rauminhalt (1 000 m³)	1 091	71	-	872	1	53	94
19	Handels- und Lagergebäude	202	3	-	62	4	6	127
20	darin Rauminhalt (1 000 m³)	1 327	134	-	708	26	61	397
21	Hotels und Gaststätten	13	-	1	11	-	1	-
22	darin Rauminhalt (1 000 m³)	20	-	0	19	-	1	-
23	Sonstige Nichtwohngebäude	41	5	-	32	-	1	3
24	darin Rauminhalt (1 000 m³)	216	66	-	124	-	6	20

9. Baugenehmigungen für neue Wohn- und Nichtwohngebäude in Bayern im Mai 2008 nach Gebäudearten und der überwiegend verwendeten Heizenergie

Lfd. Nr.	Gebäudeart	Gebäude ²⁾	davon überwiegend beheizt mit					
			Öl	Gas	Strom	Fernwärme	Wärmepumpe	Sonstigem ³⁾
Wohnbau								
1	Wohngebäude zusammen¹⁾	1 511	113	634	28	83	387	266
2	darin Wohnungen	2 684	151	1 243	30	435	479	346
davon								
3	Wohngebäude mit einer Wohnung	1 250	93	539	26	43	332	217
4	Wohngebäude mit zwei Wohnungen	137	16	32	2	8	45	34
5	Wohngebäude mit drei oder mehr Wohnungen ¹⁾	124	4	63	-	32	10	15
6	darin Wohnungen	1 160	26	640	-	376	57	61
Nichtwohnbau								
7	Nichtwohngebäude zusammen	289	26	146	17	20	28	52
8	darin Rauminhalt (1 000 m³)	2 573	160	1 649	29	350	252	132
davon								
9	Anstaltsgebäude	8	-	5	-	2	-	1
10	darin Rauminhalt (1 000 m³)	48	-	19	-	8	-	21
11	Büro- und Verwaltungsgebäude	41	5	23	4	1	5	3
12	darin Rauminhalt (1 000 m³)	269	7	121	4	2	133	2
13	Landwirtschaftliche Betriebsgebäude	19	3	1	1	-	1	13
14	darin Rauminhalt (1 000 m³)	26	6	2	1	-	3	15
15	Nichtlandwirtschaftliche Betriebsgebäude	183	14	98	10	12	19	30
16	darin Rauminhalt (1 000 m³)	2 033	142	1 427	14	274	107	69
darunter								
17	Fabrik- und Werkstattgebäude	78	6	37	3	7	12	13
18	darin Rauminhalt (1 000 m³)	997	108	678	6	71	86	47
19	Handels- und Lagergebäude	75	5	50	3	3	6	8
20	darin Rauminhalt (1 000 m³)	930	29	730	6	134	20	10
21	Hotels und Gaststätten	13	1	6	2	-	1	3
22	darin Rauminhalt (1 000 m³)	20	1	11	2	-	1	6
23	Sonstige Nichtwohngebäude	38	4	19	2	5	3	5
24	darin Rauminhalt (1 000 m³)	197	5	81	9	66	10	25

¹⁾ Einschl. Wohnheime. - ²⁾ Ausgenommen die Gebäude "Ohne Heizung". - ³⁾ Einschl. Kohle/Koks und Solarenergie.